

fol. Marcin Czemy

Słowiński Park Narodowy

Dokumentacja planistyczna na potrzeby projektu planu ochrony dla Słowińskiego Parku Narodowego, z uwzględnieniem zakresu planów ochrony dla obszarów Natura 2000: Ostoja Słowińska PLH220023, Pobrzeże Słowińskie PLB220003, Przybrzeżne Wody Bałtyku PLB990002 w granicach Parku

Umowa nr POIS.02.04.00-00-0026/17/10/2018/2019 z 19 lutego 2019 roku

Sprawozdanie z realizacji Umowy POIS.02.04.00-00-0026/17/10/2018/2019 z dnia 19 lutego 2019 r.

Sprawozdanie nr 02 za II kwartał roku 2019

**Projekt dofinansowuje ze środków krajowych i POIŚ
Narodowy Fundusz Ochrony Środowiska i Gospodarki Wodnej
w Warszawie**

Kraków, lipiec 2019 r.

Za KRAMEKO sp. z o.o.

Prezes Zarządu

mgr inż. Ryszard Krynicki

Spis treści

1. Informacje wstępne.....	3
2. Ogólna informacja dotycząca zaawansowania prac.....	3
3. Kalendarium.....	4
4. Informacja o przebiegu prac etapu 1.....	9
5. Pierwsze posiedzenie Komisji Planu.....	13
6. Spotkanie robocze.....	15
7. Informacja o przebiegu prac etapu 2.....	18
7.1. Część 1. Stan prawny i administracyjny (zadanie 3.2.1. Charakterystyka stanu prawnego i administracyjnego Parku).....	18
7.2. Część 2. Charakterystyka przyrodnicza.....	19
7.2.1. Dokumentacja zasobów roślinności rzeczywistej, roślinności potencjalnej i siedlisk przyrodniczych Natura 2000.....	19
7.2.2. Rozpoznanie entomofauny SPN, w tym badania z zakresu oceny stanu ochrony trzepli zielonej (Ophiogomphus cecilia).....	22
7.2.3. Dokumentacja zasobów płazów, gadów i drobnych ssaków.....	25
7.2.4. Dokumentacja zasobów ptaków.....	29
7.3. Część 3. Walory krajobrazowe i wartości kulturowe.....	33
7.4. Część 4. Zagospodarowanie przestrzenne.....	35
7.5. Część 5. Udostępnienie Parku i działania edukacyjne.....	35
7.6. Część 6. Uwarunkowania hydrotechniczne.....	35
7.7. Część 7. Zasoby leśne – inwentaryzacja.....	36
8. Pierwsze spotkanie informacyjno-konsultacyjne.....	36

Indeks tabel

Tabela 1: Zestawienie pozyskanych w II kwartale 2019 roku przez Wykonawcę materiałów źródłowych.....	9
------------------------------------------------------------------------------------------------------	---

Indeks ilustracji

Ilustracja 1: Zobrazowanie ścieżek przejścia osób wykonujących prace terenowe z zakresu dokumentacji zasobów roślinności rzeczywistej, roślinności potencjalnej i siedlisk przyrodniczych Natura 2000.....	21
Ilustracja 2: Zobrazowanie ścieżek przejścia wykonawcy prac terenowych z zakresu rozpoznania entomofauny SPN, w tym badania z zakresu oceny stanu ochrony trzepli zielonej (Ophiogomphus cecilia).....	24
Ilustracja 3: Zobrazowanie ścieżek przejścia osób wykonujących prace terenowe z zakresu dokumentacji zasobów płazów, gadów i drobnych ssaków.....	28
Ilustracja 4: Zobrazowanie ścieżek przejścia osób wykonujących prace terenowe z zakresu dokumentacji zasobów ptaków.....	32
Ilustracja 5: Lokalizacja zidentyfikowanych obiektów oraz ścieżki przejścia w poszczególnych dniach wykonywania prac terenowych z zakresu rozpoznania zasobów kultury materialnej.....	34

1. Informacje wstępne

Niniejsze sprawozdanie stanowi realizację obowiązków Wykonawcy dokumentacji planistycznej sporządzanej na potrzeby projektu planu ochrony dla Słowińskiego Parku Narodowego (SPN), z uwzględnieniem zakresu planów ochrony dla obszarów Natura 2000: Ostoja Słowińska PLH220023, Pobrzeże Słowińskie PLB220003 i Przybrzeżne Wody Bałtyku PLB990002 w granicach Parku. Wykonanie przywołanej powyżej dokumentacji zostało zlecone umową nr POIS.02.04.00-00-0026/17/10/2018/2019 zawartą w dniu 19 lutego 2019 roku w Smołdzinie pomiędzy: Słowińskim Parkiem Narodowym (Zamawiający), a KRAMEKO sp. z o.o. z siedzibą w Krakowie (Wykonawca). Umowa ta w § 7 określa podstawowe obowiązki Wykonawcy; jednym z nich jest, zdefiniowany w pkt. 9) przywołanego § 7, przekazywanie Zamawiającemu po upływie każdego kwartału sprawozdań i informacji związanych z realizacją umowy. Niniejszy dokument stanowi wypełnienie tego obowiązku za drugi kwartał roku 2019.

Niniejszy dokument zawiera komplet wymaganych informacji, tj.:

1. sprawozdanie z postępów w realizacji zamówienia,
2. sprawozdanie z pierwszego spotkania informacyjno-konsultacyjnego zawierające odpowiedzi na pytania jego uczestników,
3. informacje na stronę internetową Projektu o przebiegu prac nad dokumentacją planistyczną.

2. Ogólna informacja dotycząca zaawansowania prac

W okresie którego dotyczy niniejsze sprawozdanie zostały zrealizowane prace etapu (1 (wstępnego), mającego na celu przygotowanie do prac w dalszych etapach (głównie w etapie 2), a także zostały zapoczątkowane prace etapu 2.

Ponadto w tym okresie odbyło się pierwsze posiedzenie Komisji Planu, kolejne spotkanie robocze przedstawicieli Zamawiającego i Wykonawcy, a także pierwsze spotkanie informacyjno-konsultacyjne. Organizowanie spotkań jest zgodne z określonymi w umowie zasadami komunikacji pomiędzy Wykonawcą a Zamawiającym, a także komunikacji ze społeczeństwem (informowania zainteresowanych osób i podmiotów o przebiegu prac, a także zapewnienia im udziału w sporządzanej dokumentacji).

W sprawozdawanym czasie prace etapu 1 zostały ostatecznie zakończone, przekazane Zamawiającemu oraz odebrane przez SPN.

Drugi etap prac, zgodnie z opisem przedmiotu zamówienia (OPZ), polega na wykonaniu niezbędnych prac inwentaryzacyjnych (terenowych) oraz zestawieniu wszystkich koniecznych do przygotowania dokumentacji planistycznych danych. Ponadto w ramach realizacji prac etapu 2 należy opracować wstępną koncepcję celów ochrony, działań ochronnych oraz zasad i metod monitoringu dla poszczególnych elementów zasobów Parku, które stanowiąc będą podstawę do przygotowania zapisów planu ochrony. Wykonawca po zrealizowaniu etapu 1 przystąpił do wykonywania tej części projektu. Szczegółowe omówienie przebiegu tych prac zostało przedstawione w rozdziale 7 niniejszego sprawozdania rozpoczynającym się na stronie 18.

Zaawansowanie realizacji etapu 1 wg stanu na dzień 30 czerwca 2019 roku wynosi: 100%.

Zaawansowanie realizacji etapu 2 wg stanu na dzień 30 czerwca 2019 roku szacowane jest na 18%.

Ogólne zaawansowanie projektu wg stanu na dzień 30 czerwca 2019 roku szacowane jest na 17%.

3. Kalendarium

1. 1 kwietnia 2019 roku wystosowanie pisma do Urzędu Morskiego w Słupsku z prośbą o udostępnienie danych – pismo znak: 332/19
2. 1 kwietnia 2019 roku ukazało się w „Głosie Pomorza” ogłoszenie o przystąpieniu do sporządzenia projektu planu ochrony
3. 3 kwietnia 2019 roku przeprowadzenie kwerendy zasobów biblioteki SPN
4. 3 kwietnia 2019 roku złożenie karty badań naukowych dotyczącej dokumentacji zasobów płazów, gadów, ptaków i drobnych ssaków do projektu planu ochrony SPN (wykonawcy: Piotr Profus, Grzegorz Szewczyk, badania w okresie od 6 kwietnia 2019 r. do 28 lutego 2020 r.)
5. 4 kwietnia 2019 roku przekazanie przez SPN paczki danych aktualizujących i uzupełniających dane przekazane w dniu podpisania umowy
6. 5 kwietnia 2019 roku pozyskanie z GIOŚ danych z raportów z Monitoringu Ptaków Polski realizowanego w ramach Państwowego Monitoringu Środowiska (PMŚ) dla obszaru SPN, jego otuliny oraz zlewni rzeki Łeby i Łupawy
7. 8 kwietnia 2019 roku przekazanie przez SPN danych ewidencyjnych z terenu powiatu lęborskiego
8. 8 kwietnia 2019 roku wystosowanie pism do Nadzoru Wodnego w Słupsku i Lęborku w sprawie udostępnienia danych dotyczących wód powierzchniowych oraz urządzeń wodnych usytuowanych w granicach SPN
9. 9 kwietnia 2019 roku pozyskanie map zagrożenia i ryzyka powodziowego z obszaru SPN i jego otuliny
10. 10 kwietnia 2019 roku otrzymanie z Głównego Inspektoratu Ochrony Środowiska (GIOŚ) danych wg wniosku z 14 marca 2019 roku
11. 10 kwietnia 2019 roku wystosowanie kolejnego pisma do Głównego Inspektoratu Ochrony Środowiska (GIOŚ) z wnioskiem o udostępnienie danych – pismo znak: 369/19
12. 11 kwietnia 2019 roku przesłanie Zamawiającemu sprawozdania za I kwartał roku 2019
13. 11 kwietnia 2019 roku przesłanie Zamawiającemu informacji o brakach w materiale ewidencyjnym przekazanym 8 kwietnia 2019 roku z terenu powiatu lęborskiego
14. 15 kwietnia 2019 roku wystosowanie do Regionalnej Dyrekcji Ochrony Środowiska (RDOŚ) w Gdańsku wniosku o udostępnienie informacji o środowisku i jego ochronie - pismo znak: 378/19
15. 16 kwietnia 2019 roku przeprowadzenie kwerendy zasobów biblioteki SPN

16. 16 kwietnia 2019 roku złożenie karty badań naukowych dotyczącej rozpoznania entomofauny SPN (wykonawca: Andrzej Oleksa, badania w okresie od 26 kwietnia 2019 r. do 30 listopada 2019 r.)
17. 16 kwietnia 2019 roku wystosowanie do gmin znajdujących się w granicach SPN wniosków o udostępnienie danych dotyczących zagospodarowania przestrzennego gminy - pisma znak: 381/19 (gmina Główny), 382/19 (miasto Łeba), 383/19 (gmina Smołdzino), 384/19 (gmina Ustka), 385/19 (gmina Wiko)
18. 17 kwietnia 2019 roku wystosowanie do Generalnej Dyrekcji Ochrony Środowiska (GDOŚ) wniosku o udostępnienie informacji o środowisku i jego ochronie - pismo znak: 461/19
19. 17 kwietnia 2019 roku wystosowanie do starostw powiatowych w Słupsku i Lęborku wniosków o udostępnienie obowiązujących na terenie powiatu uproszczonych planów urządzenia lasu (UPUL) znajdujących się w granicach SPN - pisma znak: 454/19 (Lębork), 455/19 (Słupsk)
20. 17 kwietnia 2019 roku wystosowanie do gmin znajdujących się w granicach SPN wniosków o udostępnienie obowiązujących UPUL dla lasów będących własnością bądź we władaniu gminy znajdujących się w granicach SPN - pisma znak: 456/19 (gmina Główny), 457/19 (miasto Łeba), 458/19 (gmina Smołdzino), 459/19 (gmina Ustka), 460/19 (gmina Wiko)
21. 24 kwietnia 2019 roku przekazanie przez SPN uzupełniających danych ewidencyjnych z terenu powiatu lęborskiego (odpowiedź na zgłoszenie braków z 11 kwietnia 2019 roku)
22. 24 kwietnia 2019 roku przekazanie przez SPN informacji dotyczącej wypadków na wodach w SPN
23. 24 kwietnia 2019 roku przekazanie przez SPN skatalogowanych danych z projektu LifePeatRestore Klubu Przyrodników
24. 25 kwietnia 2019 roku uzupełnienie przekazanych 24 kwietnia 2019 roku skatalogowanych danych z projektu LifePeatRestore Klubu Przyrodników o wektorową mapę zbiorowisk roślinnych
25. 26 kwietnia 2019 roku przesłanie przez SPN pisma Pomorskiego Wojewódzkiego Konserwatora Zabytków w sprawie sporządzanej dokumentacji planistycznej
26. 30 kwietnia 2019 roku przekazanie w SPN pierwszej wersji dokumentu wynikowego prac etapu 1
27. 8 maja 2019 roku wpłynęła odpowiedź z GDOŚ na wniosek z 17 kwietnia 2019 roku
28. 9 maja 2019 roku wystosowanie do Wojewódzkiego Inspektoratu Ochrony Środowiska (WIOŚ) w Gdańsku wniosku udostępnienie informacji - pismo znak: 520/19
29. 9 maja 2019 roku wystosowanie do SPN pisma w sprawie danych dotyczących udostępnienia Parku - pismo znak: 530/19
30. 9 maja 2019 roku wystosowanie do Głównego Urzędu Geodezji i Kartografii (GUGiK) wniosku o udostępnienie danych (mapa sozologiczna i hydrograficzna) - pismo znak: 521/19

31. 10 maja 2019 roku wpłynęła odpowiedź z Nadzoru Wodnego Lębork na wniosek z 8 kwietnia 2019 roku
32. 10 maja 2019 roku wpłynęła odpowiedź z GIOŚ na wniosek z 10 kwietnia 2019 roku
33. 10 maja 2019 roku wpłynęły z SPN uwagi do dokumentacji przekazanej 30 kwietnia 2019 roku
34. 13 maja 2019 roku wpłynęła odpowiedź ze starostwa powiatowego w Lęborku na wniosek dotyczący udostępnienia UPUL
35. 17 maja 2019 roku wystosowanie do wybranych parków krajobrazowych prośby o udzielenie wybranych informacji z zakresu udostępnienia parku
36. 17 maja 2019 roku wpłynęła odpowiedź z GUGiK na wniosek z 9 maja 2019 roku
37. 20 maja 2019 roku wystosowanie do wszystkich polskich parków narodowych prośby o udzielenie wybranych informacji z zakresu udostępnienia parku
38. 20 maja 2019 roku przekazanie Zamawiającemu skorygowanej w oparciu o uwagi z 10 maja 2019 roku wersji dokumentu wynikowego prac etapu 1
39. 21 maja 2019 roku wpłynęła odpowiedź z Regionalnego Wydziału Monitoringu Środowiska w Gdańsku na wniosek z 9 maja 2019 roku
40. 21 maja 2019 roku wystosowanie do Ministerstwa Środowiska wniosku o wydanie zezwolenia na odstępstwa od zakazów w stosunku do gatunków objętych ochroną oraz od zakazów na terenie parku narodowego - pismo znak: 593/19
41. 22 maja 2019 roku wpłynęły odpowiedzi z Biebrzańskiego PN oraz PN Góry Stołowe na wniosek z 20 maja 2019 roku dotyczący udzielenia informacji z zakresu udostępnienia parku
42. 23 maja 2019 roku przekazanie przez SPN danych ewidencyjnych z terenu powiatu słupskiego
43. 23 maja 2019 roku przesłanie przez SPN wniosku PGW Wody Polskie (WP) o ujęcie w projektowanym planie ochrony zadań ochronnych planowanych przez WP do wykonania na wodach
44. 24 maja 2019 roku wpłynęły odpowiedzi z Białowieskiego PN, Babiogórskiego PN, Roztoczańskiego PN na wniosek z 20 maja 2019 roku dotyczący udzielenia informacji z zakresu udostępnienia parku
45. 24 maja 2019 roku pozyskanie danych z programu Copernicus Land Monitoring: Corine Land Cover (CLC), warstw wysokorozdzielczych (HRL) oraz Local Components (Urban Atlas, Riparian zones, Natura2000)
46. 27 maja 2019 roku wpłynęły odpowiedzi z PN Ujście Warty, Wigierskiego PN, Narwiańskiego PN, Drawieńskiego PN na wniosek z 20 maja 2019 roku dotyczący udzielenia informacji z zakresu udostępnienia parku
47. 27 maja 2019 roku przesłanie do SPN informacji dotyczącej danych ewidencyjnych z terenu powiatu słupskiego przesłanych 23 maja 2019 roku
48. 27 maja 2019 roku wpłynęła odpowiedź z RDOŚ w Gdańsku na wniosek z 15 kwietnia 2019 roku
49. 27 maja 2019 roku wpłynęły z SPN uzupełniające dane źródłowe (dotyczące grzybów poliporoidalnych oraz zarządzeń Dyrektora SPN w sprawie opłat i udostępniania SPN)

50. 28 maja 2019 roku wpłynęły odpowiedzi z Świętokrzyskiego PN, Pienińskiego PN na wnioski z 20 maja 2019 roku dotyczące udzielenia informacji z zakresu udostępnienia parku
51. 28 maja 2019 roku wpłynęła odpowiedź z PK Mierzeja Wiślana na wniosek z 17 maja 2019 roku dotyczący udzielenia informacji z zakresu udostępnienia parku
52. 28 maja 2019 roku wystosowanie do Stacji Morska im. prof. Krzysztofa Skóry na Helu wniosku o udostępnienie informacji i danych dotyczących ichtiofauny - pismo znak: 611/19
53. 28 maja 2019 roku wystosowanie do Wydziału Oceanografii i Geografii Uniwersytetu Gdańskiego wniosku o udostępnienie informacji i danych dotyczących ichtiofauny - pismo znak: 612/19
54. 28 maja 2019 roku wystosowanie do GIOŚ dwóch wniosków dotyczących udostępnienia zdjęć fitosocjologicznych – pisma 613/19 oraz 614/19
55. 28 maja 2019 roku wystosowanie pisma z informacją o terminie pierwszego spotkania informacyjno-konsultacyjnego wraz z jego zakresem tematycznym i programem - pismo znak: 617/19
56. 29 maja 2019 roku wpłynęła odpowiedź z Gorceńskiego PN na wniosek z 20 maja 2019 roku dotyczący udzielenia informacji z zakresu udostępnienia parku
57. 30 maja 2019 roku zgłoszenie rozbieżności w otrzymanym materiale ewidencyjnym z terenu powiatu łębskiego
58. 30 maja 2019 roku protokolarny odbiór prac etapu 1 wraz ze wskazaniem omyłek pisarskich i merytorycznych oraz określeniem terminu dostarczenia ostatecznej, skorygowanej wersji dokumentacji w wymaganej postaci i liczbie egzemplarzy
59. 31 maja 2019 roku przekazanie przez SPN danych ewidencyjnych z terenu powiatu słupskiego
60. 31 maja 2019 roku informacja dotycząca zakresu powierzchniowych danych ewidencyjnych z terenu powiatu słupskiego przekazanych 31 maja 2019 roku (dane nie obejmują całej otuliny)
61. 31 maja 2019 roku wpłynęła odpowiedź ze starostwa powiatowego w Słupsku na wniosek dotyczący udostępnienia UPUL
62. 3 czerwca 2019 roku wpłynęła odpowiedź z Ojcowskiego PN na wniosek z 20 maja 2019 roku dotyczący udzielenia informacji z zakresu udostępnienia parku
63. 4 czerwca 2019 roku wpłynęła odpowiedź z Tatrzńskiego PN na wniosek z 20 maja 2019 roku dotyczący udzielenia informacji z zakresu udostępnienia parku
64. 5 czerwca 2019 roku wysłanie do SPN projektu zaproszenia na pierwsze spotkanie informacyjno-konsultacyjne celem uzgodnienia
65. 5 czerwca 2019 roku wystosowanie do PGW Wody Polskie wniosku o udostępnienie informacji i danych – pismo 636/19
66. 5 czerwca 2019 roku akceptacja przez SPN projektu zaproszenia na pierwsze spotkanie informacyjno-konsultacyjne
67. 6 czerwca 2019 roku wpłynęła odpowiedź z SPN na wniosek z 9 maja 2019 roku dotyczący udzielenia informacji z zakresu udostępnienia Parku

68. 7 czerwca 2019 roku przesłanie do SPN kompletu zaproszeń dla interesariuszy na pierwsze spotkanie informacyjno-konsultacyjne wraz z listą adresatów oraz niezbędnymi załącznikami
69. 7 czerwca 2019 roku złożenie karty badań naukowych dotyczącej dokumentacji zasobów roślinności rzeczywistej, potencjalnej i siedlisk przyrodniczych Natura 2000 do projektu planu ochrony SPN, z uwzględnieniem zakresu planu ochrony dla obszaru Natura 2000 Ostoja Słowińska PLH220023 w granicach Parku (wykonawcy: Marcin Bielecki, Grzegorz Piątek, Grzegorz Leśniański, Tadeusz Szmalec, Piotr Myjak, badania w okresie od 13 czerwca 2019 r. do 31 grudnia 2019 r.)
70. 10 czerwca 2019 roku wpłynęła odpowiedź z Kampinoskiego PN na wniosek z 20 maja 2019 roku dotyczący udzielenia informacji z zakresu udostępnienia parku
71. 10 czerwca 2019 roku przesłanie do SPN listy zagadnień do omówienia na spotkaniu roboczym 12 czerwca 2019 roku
72. 11 czerwca 2019 roku posiedzenie Komisji Planu
73. 12 czerwca 2019 roku drugie spotkanie robocze przedstawicieli Zamawiającego i Wykonawcy
74. 12 czerwca 2019 roku przekazanie przez SPN danych ewidencyjnych z terenu powiatu słupskiego
75. 13 czerwca 2019 roku wpłynęła odpowiedź z PN Bory Tucholskie na wniosek z 20 maja 2019 roku dotyczący udzielenia informacji z zakresu udostępnienia parku
76. 17 czerwca 2019 roku przekazanie przez SPN danych dotyczących ekosystemów wodnych
77. 18 czerwca 2019 roku wpłynęła odpowiedź z Nadmorskiego PK na wniosek z 17 maja 2019 roku dotyczący udzielenia informacji z zakresu udostępnienia parku
78. 19 czerwca 2019 roku wpłynęła odpowiedź z GIOŚ dotycząca dwóch wniosków z 28 maja 2019 roku w sprawie udostępnienia zdjęć fitosocjologicznych
79. 19 czerwca 2019 roku przesłanie przez SPN prośby PGW Wody Polskie (WP) o ujęcie w zadaniach ochronnych na lata 2020-2025 zadań planowanych do wykonania na urządzeniach wodnych i ciekach naturalnych znajdujących się na terenie Nadzoru Wodnego w Lęborku
80. 24 czerwca 2019 roku wystosowanie do GIOŚ prośby o wydanie zgody na udostępnienie informacji zbieranych i przetwarzanych przez państwową służbę hydrogeologiczną – pismo 664/19
81. 24 czerwca 2019 roku wpłynęła z Ministerstwa Środowiska decyzja w sprawie zezwolenia na odstępstwa od zakazów w stosunku do gatunków objętych ochroną oraz od zakazów na terenie parku narodowego
82. 26 czerwca 2019 roku sporządzenie ostatecznej, skorygowanej wersji dokumentacji wynikowej etapu 1
83. 26 czerwca 2019 roku przesłanie do SPN warstw pokazujących zasięg planowanych prac inwentaryzacyjnych niecierpka i nawłoci z prośbą o weryfikację
84. 27 czerwca 2019 roku spotkanie przedstawicieli Zamawiającego i Wykonawcy przygotowujące pierwsze spotkanie informacyjno-konsultacyjne

85. 27 czerwca 2019 roku

pierwsze spotkanie informacyjno-konsultacyjne

4. Informacja o przebiegu prac etapu 1

W drugim kwartale roku 2019, zgodnie z postanowieniami umowy nr POIS.02.04.00-00-0026/17/10/2018/2019 (dalej: umowa), ostatecznie zakończono wykonywanie prac etapu 1 (wstępnego). Najważniejszymi elementami tego realizacji tego etapu w sprawozdawczym okresie były:

1. Opublikowanie w „Głosie Pomorza” uzgodnionego wcześniej z Zamawiającym ogłoszenia o przystąpieniu do sporządzenia projektu planu ochrony. Stosowne zawiadomienie ukazało się w dzienniku wydanym z datą 1 kwietnia 2019 roku.
2. Kontynuowanie pozyskiwania niezbędnych do realizacji prac materiałów źródłowych; w ramach pozyskiwania danych Wykonawca:
 - otrzymał od Zamawiającego: zbiorcze uzupełnienie danych przekazanych w dniu podpisania umowy (4 kwietnia 2019 roku), dane ewidencyjne z powiatu lęborskiego (8 i 24 kwietnia 2019 roku), dane uzupełniające projektu realizowanego przez Klub Przyrodników (24 kwietnia 2019 roku), dane ewidencyjne z powiatu słupskiego (23 i 31 maja oraz 28 czerwca 2019 roku), publikację dotyczącą grzybów poliporoidalnych oraz aktualne zarządzenia Dyrektora SPN dotyczące opłat i udostępniania Parku (28 maja 2019 roku), zestawienie połowów na obszarze morskim SPN w latach 2012-2018 wraz z zarządzeniem Dyrektora SPN nr 3/2014 z dnia 27 stycznia 2014 roku w sprawie zasad udostępniania wód morskich w granicach Parku w celu prowadzenia rybołówstwa kulturowego (5 czerwca 2019 roku), zbiór materiałów dotyczących udostępniania Parku (6 czerwca 2019 roku), zbiór materiałów dotyczących ekosystemów wodnych (17 czerwca 2019 roku), kopię korespondencji dotyczącej przejęcia przez SPN w trwały zarząd gruntów Skarbu Państwa położonych w granicach Parku, które pozostawały w dotychczasowym zarządzie Urzędu Morskiego w Słupsku (25 czerwca 2019 roku);
 - skompletował bibliografię; poza publikowanymi i niepublikowanymi materiałami wskazanymi przez Zamawiającego w dwóch wykazach bibliograficznych, które obejmowały łącznie 235 pozycji, Wykonawca dotarł do 365 innych materiałów;
 - przeprowadził w dniach 3 i 16 kwietnia 2019 roku kwerendy zasobów biblioteki SPN
 - skompletował materiały niezbędne do wykonania dokumentacji projektowej¹ (zarówno te wskazane w OPZ, jak i te które w tym opisie nie były wskazane);
szczegółowe zestawienie materiałów pozyskanych w II kwartale 2019 roku zawiera poniższa tabela nr 1.

Tabela 1: Zestawienie pozyskanych w II kwartale 2019 roku przez Wykonawcę materiałów źródłowych

Lp.	Opis danych	Data pozyskania	Źródło
1.	2.	3.	4.
1	Szczegółowa Mapa Geologiczna Polski	1 kwietnia 2019	PIG

¹ Proces pozyskiwania materiałów nie zamyka się wyłącznie do prac etapu 1. W tym etapie pozyskano te dane, które były niezbędne do zrealizowania tego etapu, jednak proces pozyskiwania danych jest procesem ciągłym w trakcie sporządzania dokumentacji planistycznej. Podczas realizacji prac pojawiają się nowe informacje i okoliczności powodujące konieczność zdobywania nowych materiałów, danych i informacji.



Lp.	Opis danych	Data pozyskania	Źródło
1.	2.	3.	4.
2	Standardowe formularze danych dla obszarów Natura 2000 z obszaru SPN i jego otuliny	2 kwietnia 2019	www
3	Raporty z Monitoringu Ptaków Polski Państwowego Monitoringu Środowiska dla obszaru SPN, jego otuliny oraz zlewni rzeki Łeby i Łupawy	5 kwietnia 2019	www
4	Mapy zagrożenia i ryzyka powodziowego z obszaru SPN i jego otuliny	9 kwietnia 2019	www
5	Mapa obszarów zagrożonych podtopieniami PIG	9 kwietnia 2019	www
6	Projekt operatu uzdrowskiego dla obszaru gminy Ustka	9 kwietnia 2019	www
7	Dane i wyniki monitoringu gatunków zwierząt (w tym ptaków), roślin oraz siedlisk przyrodniczych, monitoringu gatunków i siedlisk morskich, z terenu SPN, jego otuliny oraz zlewni rzeki Łeby i Łupawy	10 kwietnia 2019	GIOŚ
8	Różnorodność biologiczna przybrzeżnego głazowiska Rowy przy Słowińskim Parku Narodowym	17 kwietnia 2019	www
9	Dane pomiarowo-observacyjne z punktów meteorologicznych oraz stacji hydrologicznych z IMGW	18 kwietnia 2019	www
10	Mapa Hydrogeologiczna Polski	6 maja 2019	PIG
11	Dane dotyczące inwentaryzacji przyrodniczej	8 maja 2019	GDOŚ
12	Publikacja „Przyszłe wykorzystanie polskiej przestrzeni morskiej dla celów gospodarczych i ekologicznych”	9 maja 2019	www
13	Program Ochrony Środowiska dla woj. pomorskiego, pow. łęborskiego, pow. słupskiego oraz gmin z obszaru SPN	9 maja 2019	www
14	Materiały dotyczące Wstępnej Oceny Ryzyka Powodziowego	10 maja 2019	www
15	Materiały dotyczące Planów Zarządzania Ryzykiem Powodziowym	10 maja 2019	www
16	Materiały dotyczące Programu wodno-środowiskowego kraju	10 maja 2019	www
17	Materiały dotyczące Planu przeciwdziałania skutkom suszy na obszarach dorzeczy	10 maja 2019	www
18	Materiały dotyczące dokumentu strategicznego - Masterplanu dla obszaru dorzecza Wisły	10 maja 2019	www
19	Materiały dotyczące Planów Gospodarowania Wodami	10 maja 2019	www
20	Materiały dotyczące Planu utrzymania wód w rejonie wodnym Dolnej Wisły	10 maja 2019	www
21	Dane dotyczące temperatury wody, zasolenia wody, stężenia tlenu, pH, biogenów w wodzie, Cs-137, Sr-90 w wodzie, makrozoobentosu (na dnie – skład i wartość wskaźnika do oceny stanu), z przedpola ujścia rzeki Łeba oraz substancji szkodliwych w makrozoobentosie, z okolic Rowów	10 maja 2019	GIOŚ
22	Lokalizacja rzek, kanałów, wałów, stacji pomp oraz jazów, znajdujących się na terenie SPN, pozostających w zarządzie PGW Wody Polskie, objętych obszarem działania Nadzoru Wodnego w Łęborku	10 maja 2019	PGW Wody Polskie - Nadzór Wodny Łębork
23	Starostwo Powiatowe w Łęborku - UPUL i ISL dla lasów niestanowiących własności Skarbu Państwa	13 maja 2019	Starostwo Powiatowe w Łęborku
24	Państwowy Rejestr Nazw Geograficznych - nazwy miejscowości i obiektów fizjograficznych z obszaru SPN i jego otuliny	13 maja 2019	GUGiK
25	Urząd Gminy Wicko - Informacja o braku UPUL dla lasów gminnych na obszarze SPN	13 maja 2019	Urząd Gminy Wicko
26	Urząd Gminy Smoldzino - Informacja o braku UPUL dla lasów gminnych na obszarze SPN	14 maja 2019	Urząd Gminy Smoldzino
27	Rejestry decyzji o pozwoleniu na budowę/rozbiórkę wydanych przez Starostę Słupskiego	14 maja 2019	Starostwo Powiatowe w Słupsku www



Lp.	Opis danych	Data pozyskania	Źródło
1.	2.	3.	4.
28	Urząd Gminy Smołdzino - Rejestr aktualnych decyzji o warunkach zabudowy	14 maja 2019	Urząd Gminy Smołdzino
29	Urząd Miasta Łeba - Informacja o braku UPUL dla lasów gminnych na obszarze SPN	14 maja 2019	Urząd Miasta Łeba
30	Urząd Miasta Łeba - Rejestr aktualnych decyzji o warunkach zabudowy	15 maja 2019	Urząd Miasta Łeba
31	Urząd Gminy Główny - Informacja o braku UPUL dla lasów gminnych na obszarze SPN	15 maja 2019	Urząd Gminy Główny
32	Urząd Gminy Główny - Rejestr aktualnych decyzji o warunkach zabudowy	15 maja 2019	Urząd Gminy Główny
33	Materiały dotyczące projektu „Przyrodnicze uwarunkowania planowania przestrzennego w polskich obszarach morskich z uwzględnieniem sieci Natura 2000”	16 maja 2019	www
34	Materiały dotyczące Krajowego Programu Ochrony Wód Morskich	16 maja 2019	www
35	Rejestry decyzji o pozwoleniu na budowę/rozbiórkę wydanych przez Starostę Lęborskiego	17 maja 2019	Starostwo Powiatowe w Lęborku www
36	Mapa Sozologiczna	17 maja 2019	GUGiK
37	Mapa Hydrograficzna	17 maja 2019	GUGiK
38	Ocena aktualności SUIKZP i MPZP miasta Łeby	17 maja 2019	Urząd Miasta Łeba
39	Ocena aktualności SUIKZP i MPZP gminy Smołdzino	20 maja 2019	Urząd Gminy Smołdzino
40	Chemizm wód jezior i rzek, wód Bałtyku i wód podziemnych	21 maja 2019	Regionalny Wydział Monitoringu Środowiska GIOŚ w Gdańsku
41	Ocena aktualności SUIKZP i MPZP gminy Główny	21 maja 2019	Urząd Gminy Główny
42	Ocena aktualności SUIKZP i MPZP miasta Łeby	22 maja 2019	Urząd Miasta Łeba
43	Informacja dotycząca wybranych aspektów udostępniania parku narodowego	22 maja 2019	Biebrzański Park Narodowy
44	Informacja dotycząca wybranych aspektów udostępniania parku narodowego	22 maja 2019	Park Narodowy Gór Stołowych
45	Mapa Podziału Hydrograficznego Polski	24 maja 2019	www
46	Produkty programu Copernicus Land Monitoring: Corine Land Cover (CLC), warstw wysokorozdzielczych (HRL) oraz Local Components (Urban Atlas, Riparian zones, Natura2000)	24 maja 2019	www
47	Informacja dotycząca wybranych aspektów udostępniania parku narodowego	24 maja 2019	Białowieski Park Narodowy
48	Informacja dotycząca wybranych aspektów udostępniania parku narodowego	24 maja 2019	Babiogórski Park Narodowy
49	Informacja dotycząca wybranych aspektów udostępniania parku narodowego	24 maja 2019	Roztoczański Park Narodowy
50	Informacja dotycząca wybranych aspektów udostępniania parku narodowego	27 maja 2019	Wigierski Park Narodowy
51	Informacja dotycząca wybranych aspektów udostępniania parku narodowego	27 maja 2019	Park Narodowy "Ujście Warty"

Lp.	Opis danych	Data pozyskania	Źródło
1.	2.	3.	4.
52	Informacja dotycząca wybranych aspektów udostępniania parku narodowego	27 maja 2019	Narwiański Park Narodowy
53	Inwentaryzacje przyrodnicze z terenu SPN i jego otuliny	27 maja 2019	RDOŚ Gdańsk
54	Informacja dotycząca wybranych aspektów udostępniania parku narodowego	27 maja 2019	Drawieński Park Narodowy
55	Ocena aktualności SUIKZP i MPZP gminy Ustka	27 maja 2019	Urząd Gminy Ustka
56	Informacja dotycząca wybranych aspektów udostępniania parku narodowego	28 maja 2019	Pieniński Park Narodowy
57	Informacja dotycząca wybranych aspektów udostępniania parku narodowego	28 maja 2019	Świętokrzyski Park Narodowy
58	Informacja dotycząca wybranych aspektów udostępniania parku krajobrazowego	28 maja 2019	Park Krajobrazowy Mierzeja Wiślana
59	Rejestr aktualnych decyzji o warunkach zabudowy	28 maja 2019	Urząd Gminy Ustka
60	Rejestry pozwoleń na budowę/rozbiórkę	29 maja 2019	Starostwo Powiatowe w Słupsku www
61	Informacja dotycząca wybranych aspektów udostępniania parku narodowego	29 maja 2019	Gorczański Park Narodowy
62	Dokumentacje dotyczące urządzania lasu dla lasów nie stanowiących własności Skarbu Państwa	31 maja 2019	Starostwo Powiatowe w Słupsku
63	Informacja dotycząca wybranych aspektów udostępniania parku narodowego	3 czerwca 2019	Ojcowski Park Narodowy
64	ISOK - Mapy zagrożenia i ryzyka powodziowego	3 czerwca 2019	www
65	Informacja dotycząca wybranych aspektów udostępniania parku narodowego	4 czerwca 2019	Tatrzeński Park Narodowy
66	Informacja dotycząca wybranych aspektów udostępniania parku narodowego	10 czerwca 2019	Kampinoski Park Narodowy
67	Ocena aktualności SUIKZP i MPZP gminy Wicko	11 czerwca 2019	Urząd Gminy Wicko
68	Informacja dotycząca wybranych aspektów udostępniania parku narodowego	13 czerwca 2019	Park Narodowy Bory Tucholskie
69	Informacja dotycząca wybranych aspektów udostępniania parku krajobrazowego	18 czerwca 2019	Nadmorski Park Krajobrazowy
70	Zdjęcia fitosocjologiczne	19 czerwca 2019	GIOŚ

3. Dokończył proces identyfikowania grup interesu, a także dokonał ich wstępnej waloryzacji pod kątem znaczenia poszczególnych grup interesu dla procesu planowania ochrony przyrody SPN. Waloryzacji dokonano poprzez ocenienie dla każdego z interesariuszy dwóch parametrów (kategorii): „Siły zaangażowania” oraz „Wpływowości”, a także zdefiniowanie rodzaju interesu jaki w procesie tworzenia dokumentacji planistycznej mają poszczególni interesariusze. Ostatecznie zidentyfikowano grupę 64 interesariuszy, w tym 1 grupa zbiorowa obejmująca właścicieli gruntów w granicach Parku.

4. Opracował harmonogram spotkań informacyjno-konsultacyjnych. Na bieżącym etapie prac zaproponowano 6 spotkań podając ich termin oraz zakres tematyczny. Jednocześnie zarezerwowano ewentualną możliwość odbycia dwu dodatkowych spotkań w przypadku zaistnienia takiej konieczności.

5. Dokończył proces analizowania materiałów źródłowych pod kątem ich zawartości, oceny aktualności, a także wartości merytorycznej i formalnej (przydatności) dla sporządzanej dokumentacji planistycznej.
6. Przygotował i uzgodnił z Zamawiającym opis założeń do sporządzenia dokumentacji.
7. Opracował i przekazał Zamawiającemu dokumentację wynikową stanowiącą podsumowanie realizacji prac etapu 1. Dokument wynikowy opracowano w postaci 1 tomu dokumentacji składającego się z 302 stron maszynopisu, w tym 31 tabel. Dokumentacja wynikowa została podzielona na 6 głównych rozdziałów. Najobszerniejszą częścią przygotowanej dokumentacji jest rozdział prezentujący wynik analizy materiałów źródłowych. Został on podzielony na 21 rozdziałów tematycznych. Analiza została zaprezentowana wg jednolitego schematu, poprzez tabelaryczne zestawienie przeanalizowanych materiałów i opisowe przedstawienie podsumowania – konkluzji wynikającej z przeprowadzonej analizy.

Prace etapu 1 zostały wykonane przez zespół 32 wykonawców, przy czym 25 z nich było autorami (konsultantami) poszczególnych rozdziałów dokumentu wynikowego, a 7 pozostałych wykonywało inne prace niezbędne do zrealizowania tego etapu prac.

Pierwsza wersja dokumentu wynikowego etapu 1 została sporządzona wg stanu na dzień 29 kwietnia 2019 roku i dnia następnego (tj. 30 kwietnia 2019 roku) została dostarczona Zamawiającemu. 10 maja 2019 roku Zamawiający zgodnie z warunkami odbioru prac określonymi w umowie przekazał Wykonawcy uwagi do dokumentacji przekazanej 30 kwietnia 2019 roku. Wykonawca w oznaczonym terminie, czyli 20 maja 2019 roku przekazał Zamawiającemu skorygowaną wersję dokumentacji wynikowej. 30 maja 2019 roku, czyli zgodnie harmonogramem realizacji zamówienia, Zamawiający sporządził protokół odbioru Etapu 1 umowy nr POIS.02.04.00-00-0026/17/10/2018/2019 z dnia 19 lutego 2019 roku, w którym znalazły się następujące ustalenia poczynione w toku czynności odbioru:

1. ZAMAWIAJĄCY – Słowiński Park Narodowy zweryfikował przekazaną dokumentację pod względem merytorycznym i formalnym oraz pod względem zgodności z zakresem prac przewidzianych do realizacji w ramach Etapu 1 przywołanej we wstępie Umowy.

W toku czynności odbioru ZAMAWIAJĄCY stwierdził, że:

- 1) dokumentacja została przekazana terminowo tj. z godnie z Harmonogramem realizacji zamówienia (rozdz. 6 OPZ);
- 2) dokumentacja została przekazana w stanie kompletnym;
- 3) dokumentacja jest zgodna z zakresem i wymogami OPZ;
- 4) dokumentacja zawiera omyłki pisarskie i merytoryczne. (cytat za protokołem odbioru).

W konkluzji Zamawiający postanowił dokonać odbioru Etapu 1 Umowy, jednak z uwagi na wskazane w protokole omyłki pisarskie i merytoryczne wezwał Wykonawcę do dokonania korekty i poprawy treści dokumentacji w terminie do dnia 29 czerwca 2019 r.

Ostateczna wersja dokumentacji wynikowej realizacji prac etapu 1 została sporządzona wg stanu na dzień 26 czerwca 2019 roku i 28 czerwca 2019 roku została przekazana Zamawiającemu w wymaganej postaci i liczbie egzemplarzy wraz z kompletem dokumentów określonych w umowie.

5. Pierwsze posiedzenie Komisji Planu

Komisja Planu jest organem doradczym Zamawiającego powołanym w celu weryfikacji poprawności opracowanej przez Wykonawcę dokumentacji.



Zgodnie z harmonogramem realizacji zamówienia oraz warunkami jego wykonywania określonymi w OPZ, po zakończeniu pierwszego etapu prac winno się odbyć pierwsze spotkanie Komisji. W związku z powyższym spotkanie takie odbyło 11 czerwca 2019 roku w Muzeum Przyrodniczym w Smółdzinie.

Pierwsza część spotkania odbyła się bez udziału Wykonawcy. W tej części nakreślono cele i ogólne zasady prac Komisji oraz przeprowadzono dyskusję nad przyjęciem regulaminu, w wyniku której jednogłośnie przyjęto ten dokument określający sposób pracy Komisji. Następnie dokonano wyboru Przewodniczącego i Zastępcy Przewodniczącego Komisji Planu; przewodniczącym został prof. dr hab. Karol Rotnicki, a Zastępcą - dr Ireneusz Lzydorek.

Po wyborze władz Komisji, przedstawiciele SPN przedstawili podstawowe informacje dotyczące realizowanego projektu, w tym informacje o wartości projektu, czasie jego realizacji, formie finansowania, sposobie przygotowania i przeprowadzenia postępowania przetargowego mającego na celu wyłonienie wykonawcy dokumentacji projektowej, wynikach przetargu oraz dotychczasowego przebiegu realizacji projektu. Następnie zaprezentowano syntetyczne informacje o przedmiocie zamówienia, w tym o jego podziale na etapy i części osadzone w ramach harmonogramu realizacji zamówienia. W podsumowaniu zdefiniowano główne założenia przyjęte przez SPN przy formułowaniu zadania, tj:

- przyjęcie formuły planu ochrony parku narodowego z uwzględnieniem zakresu planów ochrony dla obszarów Natura 2000 w jego granicach,
- prace inwentaryzacyjne ograniczone będą do niezbędnego minimum przy jak najpełniejszym wykorzystaniu istniejących materiałów,
- podstawowym dokumentem szczegółowo nakreślającym zakres prac do wykonania jest OPZ.

Pod koniec tej części spotkania przeprowadzono dyskusję. W jej trakcie poruszono sygnalizowany przez Wykonawcę w etapie 1 problem braku istnienia w niektórych przypadkach wystarczających materiałów do zrealizowania przedmiotu zamówienia zgodnie z warunkami określonymi w OPZ. Zasygnalizowano także problem przeprowadzonych zmian prawa w konsekwencji których Park przestał być administratorem wód i wpływu nowego stanu prawnego na ochronę tego bardzo istotnego zasobu SPN.

Druga część spotkania odbyła się już z udziałem Wykonawcy. W początkowej fazie tej części spotkania przedstawiciele Wykonawcy przedstawili wykonawcę prac - firmę KRAMEKO. Przybliżono historię firmy i jej stan prawny, omówiono zasoby ludzkie i materialne jakimi dysponuje oraz przedstawiono dotychczasowe doświadczenie wraz z geograficzną lokalizacją najważniejszych zrealizowanych projektów.

Następnie zaprezentowano zespół wykonawczy dokumentacji projektowej, stan zaawansowania prac oraz plan prac w drugim etapie.

Po tej części przeprowadzono dyskusję w której przedstawiciele Wykonawcy odpowiadali na pytania członków Komisji Planu. Najważniejszym punktem dyskusji było omówienie sposobu uwzględniania zakresu planu ochrony obszarów Natura 2000 w planie ochrony parku narodowego, w tym zasady dokonywania oceny stanu ochrony przedmiotów ochrony obszarów Natura 2000 w granicach Parku w kontekście wymogów metodyk PMŚ GIOŚ. W tej części szczegółowo zaprezentowano stanowiska stron, w tym problem sposobów doboru i oceny wskaźników stanu ochrony.

Następnie omówiono problematykę związaną z określonym w OPZ stosowaniem przygotowanego przez SPN projektu zmiany standardowych formularzy danych (SDF) dla obszarów Natura 2000 Ostoja Słowińska i Pobrzeże Bałtyckie w miejsce aktualnie obowiązujących SDF,

zwłaszcza w kontekście gatunków, które wg projektu zmiany SDF przestały być przedmiotami ochrony.

Po omówieniu problematyki sposobu uwzględnienia zakresu planu ochrony obszarów Natura 2000 w sporządzanej dokumentacji, rozstrzygnięto dwie kwestie zgłaszane przez Wykonawcę. Obie dotyczą części 7 (zasoby leśne), ale rzutują także na inne elementy projektu oraz późniejsze korzystanie przez Park z danych, jakie powstaną w wyniku realizacji prac. Pierwsze ze zgłaszanych zagadnień to ustalenie zakresu Leśnej Mapy Numerycznej (LMN) - czy LMN ma zawierać wszystkie grunty położone w granicach Parku, czy jedynie grunty pozostające w zarządzie Parku (czyli bez gruntów innych własności znajdujących się w granicach SPN). Drugie, to ustalenie przyjęcia jednolitej w dokumentacji klasyfikacja gleb, z uwagi na to, że w OPZ oraz materiałach przekazanych przez Zamawiającego Wykonawcy stosowane są dwie zasadniczo różniące się między sobą klasyfikacje. Po przeprowadzeniu dyskusji podjęto decyzję, aby LMN obejmowała wszystkie grunty w granicach Parku niezależnie od własności oraz żeby w pracach stosować systematykę gleb Polski z roku 1989.

6. Spotkanie robocze

Drugie spotkanie robocze odbyło się 12 czerwca 2019 roku w Muzeum Przyrodniczym w Smołdzinie. Inicjatorem zwołania tego spotkania był Zamawiający. Powodem jego zorganizowania były sygnalizowane przez Wykonawcę wątpliwości dotyczące zakresu i szczegółów wykonania prac etapu 2.

Agendę spotkania wyznaczyła przygotowana przez Wykonawcę lista 24 zagadnień.

Punkt pierwszy listy dotyczący omówienia interpretacji sposobu uwzględnienia zakresów planów ochrony obszarów Natura 2000 w planie ochrony SPN oraz zastosowania metodyk PMŚ został omówiony na odbytym dzień wcześniej spotkaniu z Komisją Planu. W związku z tym Wykonawca ograniczył się jedynie do ponownego przedstawienia swoich wątpliwości dotyczących możliwości poprawnego wykonania dokumentacji projektowej przy jej wykonaniu wg warunków określonych OPZ. Jednocześnie przedstawiciele Wykonawcy wyraźnie zaznaczyli, że dokumentacja będzie przygotowywana zgodnie z opisem przedmiotu zamówienia. Ustalono, że ta kwestia będzie jeszcze szczegółowo rozpoznawana przez Zamawiającego i jeśli zajdzie taka potrzeba, to zostaną podjęte stosowne kroki zmierzające do pomyślnego zrealizowania projektu. Na bieżącym etapie prace należy realizować zgodnie z OPZ, przy uwzględnieniu bieżących ustaleń.

Kolejne punkty dotyczyły szczegółowego uzgodnienia zakresu prac, w tym pewnych odstępstw od ogólnych warunków określonych w OPZ. Sprawa dotyczyła badania ichtiofauny oraz trzepli zielonej (*Ophiogomphus cecilia*).

Odnosnie badań ichtiofauny Wykonawca zaproponował bardziej optymalne wykorzystanie zakresu prac określonego w OPZ w części dotyczącej elektropołów. Propozycja Wykonawcy dotyczyła zmiany lokalizacji miejsc badań oraz rezygnacji z niekonicznych powtórzeń badań w jednym miejscu. Dzięki takiemu zabiegowi, przy tej samej liczbie punktów badań jak określona w OPZ, zostanie przebadana większa ilość cieków Parku. Zamawiający zaakceptował propozycję Wykonawcy.

Drugie zagadnienie dotyczące badań ichtiofauny było związane z uzgodnieniem liczby wontonów do założenia w jeziorach, w kontekście wymogów normy wg której badania te mają być prowadzone oraz niewielkiej głębokości akwenów Parku. Uzgodniono, że na każdym z jezior na którym odłowy kontrolne będą przeprowadzone tzw. nordyckim zestawem wontonów, zostaną założone po 4 wontony.



W kwestii przeprowadzenia oceny stanu ochrony trzepli zielonej Wykonawca przedstawił propozycję miejsc badań oraz terminu ich rozpoczęcia. Obie propozycje zostały zaakceptowane przez Zamawiającego, jako ewidentne dostosowanie zapisów metodyki PMŚ do warunków SPN. Jednocześnie określono, że w przypadku braku możliwości wyboru miejsca badań na odcinku rzeki wewnątrz granic Parku, dopuszcza się przeprowadzenie badania na tych odcinkach rzek, które znajdują się wprawdzie poza granicami SPN, ale granica biegnie brzegiem rzeki (czyli granica przylega do danego odcinka rzeki).

W dalszej części omówiono sprawę aktualnych planów Parku odnośnie do terenu dawnej jednostki rakietowej i znajdujących się tam dawnych obiektów wojskowych. W trakcie rozmowy ustalono, że Park w chwili obecnej nie ma konkretnych planów dotyczących zagospodarowania terenu dawnej jednostki oraz że jest otwarty na propozycje dotyczące wykorzystania walorów historycznych i edukacyjnych tego miejsca, łącznie z ewentualnym wpisaniem strefy ogniowej jednostki do rejestru zabytków.

Omówiono także kwestię trudności z pozyskaniem poprawnego i kompletnego materiału ewidencyjnego (rejestr gruntów i mapa ewidencyjna) z powiatu słupskiego oraz zagadnienie dotyczące zgłoszonych przez Wykonawcę rozbieżności w pozyskanym i opracowanym materiale ewidencyjnym z powiatu łęborskiego. W tej części spotkania przedstawiciel SPN przekazał także informacje i materiały dotyczące przebiegu granicy Parku na gruntach zarządzanych wcześniej przez Urząd Morski w Słupsku.

Odnośnie podnoszonych przez Zamawiającego uwag dotyczących braku pozyskania w etapie 1 historycznych map topograficznych Wykonawca wyjaśnił, że materiał ten nie został wskazany w OPZ jako źródło, które należy pozyskać na tym etapie prac. Ponadto SPN nadmienił, że w jego ocenie materiał taki będzie ważny w kontekście oceny sytuacji topograficznej występującej na dzisiejszym obszarze Parku w przeszłości, w tym także w ocenie analizy zmian roślinności oraz systemów melioracyjnych. Określono, że należałoby pozyskać mapy sprzed II Wojny Światowej.

W odniesieniu się do spraw poruszanych już na pierwszym spotkaniu roboczym z 5 marca 2019 roku omówiono dwa zagadnienia. Pierwsze dotyczyło możliwości sporządzania map w postaci atlasów w formacie mniejszym niż określony w OPZ (Wykonawca wnioskował i sugerował format A4, jako bardzo wygodny, w OPZ minimalny format map został określony jako A3). Ostatecznie zdecydowano, że jednak należy stosować minimalny format opracowań kartograficznych taki jak to zdefiniowano w OPZ (czyli A3), również przy ewentualnym opracowywaniu atlasów. Drugą ponownie omawianą sprawą była kwestia nomenklatury stosowanej przy opisywaniu działań ochronnych. Zdecydowano, że zabiegi winny być opisywane w sposób możliwie ogólny i elastyczny (zwłaszcza w projekcie rozporządzenia), tak aby zapisy te były możliwie aktualne i oddające cel działania przez 20 lat obowiązywania planu. W związku z tym nie należy ich dostosowywać do aktualnie obowiązującej nomenklatury (np. do pakietu rolno-środowiskowo-klimatycznego w ramach obowiązującego PROW), gdyż często bieżące standardy nazewnictwa mają krótszą aktualność niż plan ochrony parku i po zakończeniu przykładowo bieżącej perspektywy budżetowej mogą już nie być adekwatne także do nowej sytuacji prawnej dotyczącej korzystania ze środków unijnych.

W dalszej kolejności omówiono grupę zagadnień dotyczących udostępniania i działań edukacyjnych. Nadmieniono, że do grupy obszarów chronionych o podobnych do SPN walorach przyrodniczych, poza obszarami dotychczas wskazywanymi przez Wykonawcę, można także zaliczyć Park Krajobrazowy Doliny Słupi oraz nadmorskie obszary chronione w Niemczech i Danii. Sugerowano także ponowne ewentualne wystąpienie do polskich parków narodowych w granicach których znajdują się akweny wodne o przekazanie informacji dotyczącej sposobów ich udostępniania do kitesurfingu oraz turystyki kajakowej. Pozostałe sprawy z omawianej grupy tematycznej zostały

wyjaśnione w przekazanym ostatnio Wykonawcy zestawie materiałów lub zostaną przekazane w najbliższym czasie (do końca sierpnia 2019 roku).

Odnośnie grupy zagadnień dotyczących inwentaryzacji zasobów leśnych stwierdzono, że wobec ograniczeń programu Taksator i bazy danych zintegrowanej z tym oprogramowaniem za pomocą którego należy wykonać prace urządzeniowe (wymóg określony w OPZ), wszelkie dodatkowe informacje (np. zbiorowiska roślinne towarzyszące dominującemu w wydzieleniu syntaksonowi) należy zapisywać w informacjach dodatkowych do wydzielenia. Z uwagi na to, że w bazie programu Taksator pole do zapisu tych informacji pozwala na zapis wyłącznie 60 znaków, SPN sprawdzi czy systemy z których korzysta Park pozwalają na zapis większej ilości znaków. Jeśli tak, to Wykonawca rozszerzy to pole (F_SUBAREA.SUBAREA_INFO) w bazie programu Taksator do szerokości dostępnej w systemie SPN. Ponadto zdecydowano, że przy znakowaniu granic wyłączeń taksacyjnych na gatunkach o cienkiej korze (np. buk) lub na których wykonane obrączki są mało widoczne (np. brzoza) dopuszcza się malowanie znaków w kolorze brązowym.

W części dotyczącej zagadnień hydrotechnicznych Park przekazał informację, że są aktualnie opracowywane projekty, które po ich zakończeniu (z końcem lata 2019 roku) zostaną przekazane Wykonawcy. SPN przekaże także Wykonawcy skany map melioracyjnych. W tej części spotkania Dyrektor SPN wyraźnie stwierdził, że po zmianach prawnych Park przestał być administratorem wód, więc o wszelkie dane i informacje dotyczące urządzeń hydrotechnicznych należy występować do PGW Wody Polskie oraz do właścicieli tych urządzeń.

Następnie dyskusja przeszła na zagadnienia dotyczące wód i ekosystemów wodnych. Na początku omówiono sposób wykonania zadania 3.2.18. wg OPZ - Ocena stanu ekologicznego wód. Zamawiający wyraźnie stwierdził, że to zadanie należy, tak jak to wskazano w OPZ, opracować wyłącznie w oparciu o istniejące dane oraz, że ma dotyczyć wyłącznie jednolitych części wód powierzchniowych (JCWP) znajdujących się w granicach Parku. Odnośnie istnienia danych dotyczących batymetrii jeziora Smołdzińskiego Zamawiający przekazał, że dane takie znajdują się w publikacji dra hab. Romana Cieślińskiego, która zostanie udostępniona Wykonawcy. Zamawiający wskazał także aby sprawdzić czy w aktualnej mapie podziału hydrograficznego Polski (MPHP) zostało ujęte jezioro Smołdzińskie i jeśli nie, to w dokumentacji należałoby zamieścić postulat ujęcia tego akwenu w MPHP. Odnośnie batymetrii jeziora Dołgie Małe Zamawiający stwierdził, że jedynymi istniejącymi badaniami są dane z lat 50-tych XX wieku, w związku z czym zasugerowano wykonanie dodatkowych pomiarów referencyjnych na tym zbiorniku.

W sprawie siedliska przyrodniczego: 3150 Starorzeczka i naturalne eutroficzne zbiorniki wodne ze zbiorowiskami z *Nympheion*, *Potamion* Zamawiający przekazał informację, że określona w OPZ ocena stanu ochrony starorzeczki mająca być wykonana na 1 stanowisku dotyczy miejsca, przy czym tak wykonaną ocenę należy odnieść do całego zasobu tego siedliska w granicach SPN. Jednocześnie przedstawiciel Zamawiającego zasugerował, aby do oceny przyjąć jezioro Smołdzińskie, gdyż stanowi ono dominujący obszar tego siedliska w Parku.

Zamawiający przekazał informację, że nie posiada danych dotyczących odłowów z jeziora Dołgie Małe, a stosowna informacja znajdująca się w załączniku do OPZ jest pomyłką.

Pozostałe zgłaszane przez Wykonawcę sprawy zostały już ostatecznie rozstrzygnięte na spotkaniu Komisji Planu w dniu 11 czerwca 2019 roku.

7. Informacja o przebiegu prac etapu 2

W okresie, którego dotyczy niniejsze sprawozdanie, po zakończeniu pierwszego etapu prac, rozpoczęto przygotowania do zrealizowania prac etapu 2, w dużej części prace etapu 2 zostały rozpoczęte, a część z nich była kontynuowana (dotyczy to tych prac etapu 2, których wykonanie zapoczątkowano w poprzednim kwartale). Niniejszy rozdział stanowi sprawozdanie z realizacji prac etapu 2 wykonanych w sprawozdawczym okresie. Opis przebiegu prac koreluje z ich podziałem określonym w OPZ.

7.1. Część 1. Stan prawny i administracyjny (zadanie 3.2.1. Charakterystyka stanu prawnego i administracyjnego Parku)

Głównym elementem aktywności w omawianym zakresie w II kwartale roku 2019 było pozyskanie i opracowanie źródłowego i fundamentalnego dla całego projektu materiału jakim są dane dotyczące ewidencji gruntów. Dane te były pozyskiwane, zgodnie z właściwościami służb geodezyjnych, z powiatowych zasobów geodezyjnych i kartograficznych. Dane były pozyskiwane za pośrednictwem Zamawiającego.

W sprawozdawczym okresie zostały pozyskane i opracowane dane z obszaru Parku i otuliny położone w powiecie łęborskim. Dane te otrzymano 8 kwietnia 2019 roku (zasadnicza część danych) oraz 24 kwietnia 2019 roku (dane uzupełniające) i są materiałem wystarczającym do scharakteryzowania stanu posiadania w tej części obszaru Parku i otuliny.

Zasadniczym elementem przygotowania danych ewidencyjnych do dalszych prac było zbudowanie na bazie danych wektorowych mapy ewidencyjnej jednolitej warstwy poligonowej obejmującej obszar Parku, gdzie każdy obiekt na warstwie jest jednolity pod względem położenia administracyjnego, przynależności do danej działki ewidencyjnej oraz z jednolitego określenia rodzaju użytku gruntowego i jego klasy. Warstwa ta została zbudowana poprzez podział warstwy działek ewidencyjnych danymi z warstw użytków gruntowych i konturów klasyfikacyjnych z przepisaniem atrybutów z każdej z warstw. Po przygotowaniu takiej warstwy została ona sprawdzona pod względem poprawności topologicznej, a następnie została skontrolowana jej zgodność z danymi opisowymi rejestru ewidencji gruntów. W efekcie tych zabiegów powstał wykaz rozbieżności pomiędzy częścią opisową i kartograficzną bazy danych ewidencji gruntów i budynków (EGiB), który został przekazany Zamawiającemu 30 maja 2019 roku. Przekazany wykaz obejmuje 67 pozycji i dotyczy 3 rodzajów rozbieżności:

1. braku uwidocznienia na mapie użytku, który znajduje się w rejestrze; w przekazanych danych z obszaru SPN występuje 19 takich przypadków,
2. braku w rejestrze użytku, który znajduje się na mapie; rozbieżność taka dotyczy 1 pozycji,
3. szczególnie istotnych różnic w powierzchni określonej w części opisowej bazy EGiB (rejestr gruntów) oraz powierzchni wyliczonej z mapy; łącznie takich przypadków zgłoszono 47.

18 czerwca 2019 roku wpłynęła do Wykonawcy informacja z Referatu Ewidencji Gruntów i Budynków Wydziału Geodezji Starostwa Powiatowego w Łęborku iż rozbieżności, które powstały w trakcie analizy materiału ewidencyjnego dotyczącego obszaru SPN położonego w granicach powiatu łęborskiego zostały zgłoszone geodecie wykonującemu roboty geodezyjne na zlecenie Starostwa Powiatowego w Łęborku wraz ze wskazaniem, że niezgodności zostaną poprawione w możliwie najszybszym czasie. Jednocześnie przekazano informację, że w odniesieniu do jednej z działek dla których zgłoszono szczególnie istotną różnicę w powierzchni dane nie zostaną skorygowane. Wobec tego dla działki tej w opracowywanej dokumentacji zostanie przyjęta

powierzchnia określona w rejestrze ewidencji gruntów. Aktualnie oczekujemy na wyjaśnienie pozostałych rozbieżności.

Z terenu znajdującego się w granicach powiatu słupskiego otrzymywano kolejne dane w dniach: 23 maja 2019 roku, 31 maja 2019 roku, 11 czerwca 2019 roku, 12 czerwca 2019 roku oraz 28 czerwca 2019 roku. Z przesyłanych kolejno danych jedynie dane z 31 maja 2019 roku oraz 28 czerwca 2019 roku były danymi poprawnymi pod względem formatu i zawartości merytorycznej (rejestr gruntów i mapa ewidencji gruntów w formacie gml), przy czym dane z 31 maja 2019 roku nie obejmowały całej otuliny.

Ponadto w sprawozdawczym okresie Wykonawca zebrał niezbędne informacje i dane pozwalające na scharakteryzowanie podstaw prawnych funkcjonowania SPN.

7.2. Część 2. Charakterystyka przyrodnicza

W tej zasadniczej części prac dotyczących etapu 2, po pozyskaniu i przeanalizowaniu materiałów źródłowych niezbędnych do wykonania określonych w OPZ zadań, podjęto działania mające na celu zrealizowanie poszczególnych tematów, w tym podjęto czynności mające na celu przygotowanie tych zadań, które wymagają wykonania terenowych prac inwentaryzacyjnych oraz wizji terenowych. Szczególnie mocno zaawansowane są prace związane z przygotowaniem prac terenowych z zakresu następujących zagadnień:

1. grupa zadań dotycząca określenia stanu ilościowego i jakościowego wód powierzchniowych i podziemnych Słowińskiego Parku Narodowego – planowany termin rozpoczęcia badań terenowych – połowa lipca 2019 roku,
2. inwentaryzacji terenowej wybranych obcych i inwazyjnych gatunków roślin;
odnośnie tego zagadnienia m.in. przygotowano w oparciu o zapisy OPZ warstwy wskazujące obszary, które mają być objęte inwentaryzacją niecierpka gruczołowatego (*Impatiens glandulifera*) oraz nawłoci późnej (*Solidago gigantea*) i przesłano je do SPN celem szczegółowego uzgodnienia zakresu prac.

Ponadto w odniesieniu do części zadań rozpoczęto lub kontynuowano wykonywanie prac terenowych. Dotyczyły to następujących grup zagadnień:

1. dokumentacji zasobów roślinności rzeczywistej, roślinności potencjalnej i siedlisk przyrodniczych Natura 2000,
2. rozpoznania entomofauny SPN, w tym badania z zakresu oceny stanu ochrony trzepli zielonej (*Ophiogomphus cecilia*),
3. dokumentacji zasobów płazów, gadów i drobnych ssaków,
4. dokumentacji zasobów ptaków, w tym zadań 3.2.16. oraz 3.2.17. wg oznaczeń OPZ, czyli prac związanych z przedmiotami ochrony dwóch obszarów Natura 2000: Pobrzeże Słowińskie PLB220003, Przybrzeżne Wody Bałtyku PLB990002.

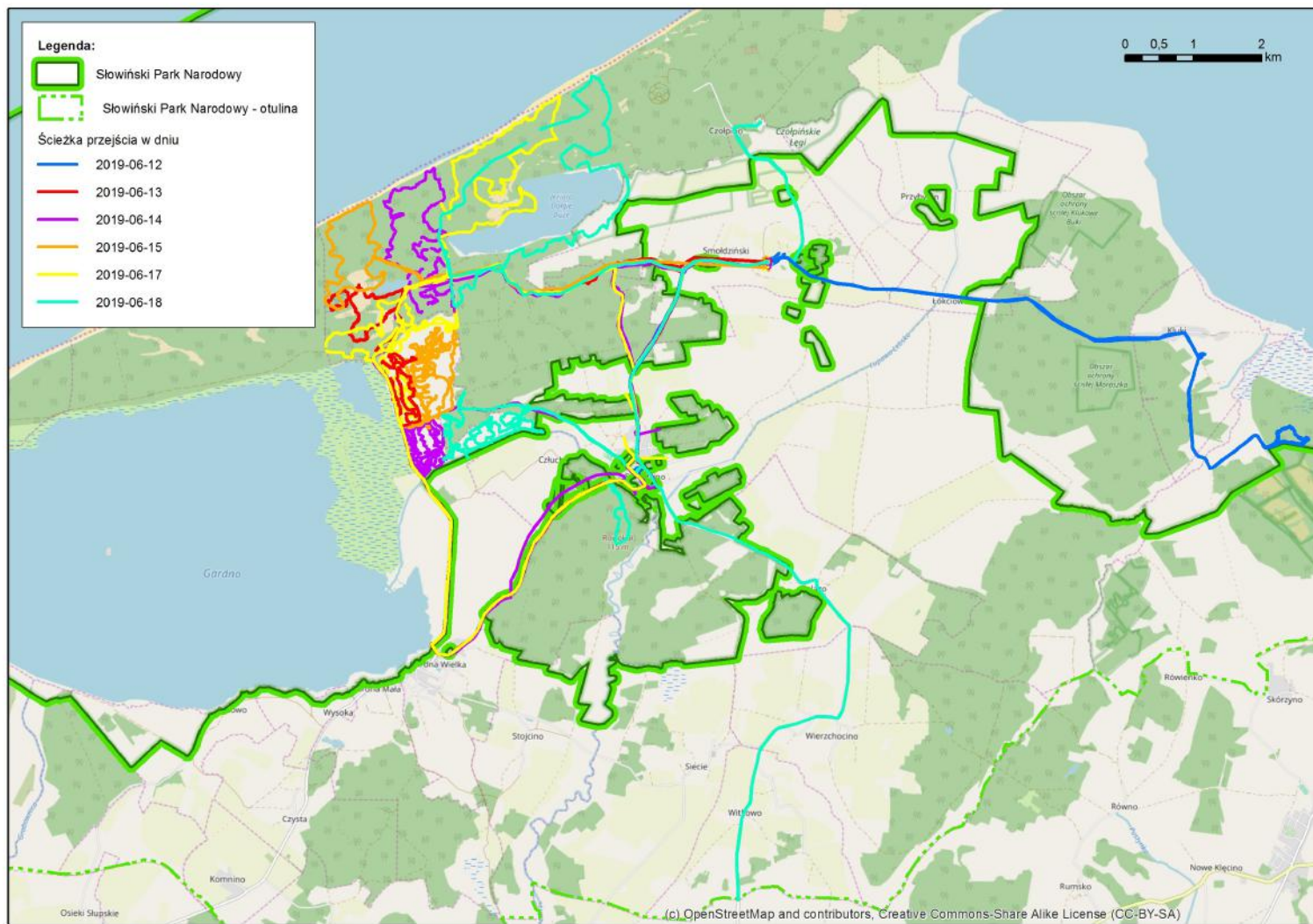
Poniżej przedstawiono relację z wykonanych w sprawozdawczym okresie prac terenowych:

7.2.1. Dokumentacja zasobów roślinności rzeczywistej, roślinności potencjalnej i siedlisk przyrodniczych Natura 2000

1. Wykonawcy: Marcin Bielecki, Tadeusz Szmalec
2. Termin wykonania prac: od 12 czerwca 2019 roku do 18 czerwca 2019 roku
3. Miejsce wizji: Ciemińskie Błota, obwód ochronny Smołdzino, obwód ochronny Rowy

4. Cel wizji: wstępne rozpoznanie roślinności rzeczywistej SPN, wstępne rozpoznanie stopnia dokładności mapy roślinności rzeczywistej SPN otrzymanej w wyniku teledetekcji, wstępne określenie zakresu i stopnia trudności prac weryfikacyjnych, wstępne kartowanie zbiorowisk roślinnych SPN
5. Przebieg prac: w dniu 12 czerwca przeprowadzono wizję terenową na obszarze Ciemińskich Błot, który jest objęty badaniami i kartowaniem roślinności rzeczywistej w ramach projektu LIFE realizowanego przez Klub Przyrodników. Zapoznano się ze stopniem szczegółowości tego opracowania oraz sposobem ujmowania i opisu fitocenz. W dniach 13-14 czerwca dokonano wizji terenowej i wstępnego rozpoznania zbiorowisk roślinnych w obszarach nieleśnych polderu Gardna X oraz zbiorowisk leśnych w rejonie jeziora Dołgie Małe. W dniach 15-18 czerwca dokonano wstępnego kartowania roślinności rzeczywistej SPN w rejonie polderu Gardna X (obwód ochronny Smołdzino) oraz w rejonie jeziora Dołgie Małe w obrębie ochronnym Rowy
6. Materiały wynikowe: wyniki wstępnego kartowania zbiorowisk roślinnych w postaci map z podkładem ortofotomapy i granicami zbiorowisk określonymi podczas „teledetekcji” skorygowane o stan rzeczywisty na gruncie. Skartowano wstępnie około 180 ha zbiorowisk nieleśnych oraz około 600 ha zbiorowisk leśnych
7. Wnioski: w trakcie wizji stwierdzono, że mapa roślinności rzeczywistej opracowana w ramach teledetekcji, będąca podstawą do weryfikacji terenowej roślinności rzeczywistej Parku w istotny sposób nie odpowiada stanowi faktycznemu na gruncie. Stwierdzono liczne rozbieżności w „interpretacji” zarówno roślinności nieleśnej, jak i leśnej. Wskazano na konieczność zorganizowania spotkania konsultacyjnego zarówno z przedstawicielami SPN, jak i ekspertami ze strony Wykonawcy w celu wypracowania wspólnego sposobu ujmowania i opisywania istniejących fitocenz

Zamieszczona poniżej mapa nr 1 ilustruje ścieżki przejścia osób wykonujących prace terenowe.



Ilustracja 1: Zobrazowanie ścieżek przejścia osób wykonujących prace terenowe z zakresu dokumentacji zasobów roślinności rzeczywistej, roślinności potencjalnej i siedlisk przyrodniczych Natura 2000

7.2.2. Rozpoznanie entomofauny SPN, w tym badania z zakresu oceny stanu ochrony trzepli zielonej (*Ophiogomphus cecilia*)

1. Wykonawca: Andrzej Oleksa (z udziałem Grzegorza Jędro – 15 czerwca 2019 r.)
2. Termin wykonania prac: 29, 30 kwietnia, 1, 3 maja 2019 roku
15, 16, 20 czerwca 2019 roku
3. Miejsce wizji: obwody ochronne Smołdzino, Kluki, Żarnowska i Rąbka
rzeki Łupawa i Łeba w granicach SPN
4. Cel wizji: rozpoznanie faunistyczne wybranych grup owadów (motyle dzienne, pszczoły, chrząszcze);
rozpoznanie stanu ochrony trzepli zielonej (*Ophiogomphus cecilia*) w SPN
5. Przebieg prac:

W dniach 29, 30 kwietnia, 1, 3 maja 2019 roku przeprowadzono oględziny wybranych stanowisk w SPN pod kątem wytypowania stanowisk do późniejszych poszukiwań pachnicy dębowej (*Osmoderma eremita*). Równolegle, prowadzono obserwacje motyli dziennych i pszczół, mające na celu wzbogacenie wiedzy o faunie bezkręgowców (sporządzenie listy owadów SPN).

W dniu 15 czerwca 2019 roku przeprowadzono wizję terenową na rzekach będących prawdopodobnym siedliskiem trzepli zielonej (*Ophiogomphus cecilia*). W wizji uczestniczył mgr Grzegorz Jędro z Pracowni Naukowej SPN. W trakcie wizji okazało się, że metodyka monitoringu gatunku zaproponowana przez Bernarda (2010, Biblioteka Monitoringu Środowiska, GIOŚ, PMŚ) polegająca na przeszukaniu przez pieszego obserwatora linii brzegowej od strony ładu bądź płytkiej wody jest niemożliwa do wykonania na obydwu rzekach SPN z uwagi na niedostępności linii brzegowej obydwu rzek (obecność licznych skarp, znaczna głębokość, silne zarośnięcie brzegu roślinnością szuwarową). Wobec tego, zdecydowano się na modyfikację metody polegającą na inwentaryzacji wylinek trzepli z kajaka. Inwentaryzację przeprowadzono na całej długości obydwu rzek w granicach SPN na odcinkach do ich ujścia do jezior przymorskich Gardno i Łebsko w dniach 15, 16 i 20 czerwca. Objęcie inwentaryzacją całej długości rzek było znacznym rozszerzeniem prac względem metodyki GIOŚ, przy czym uzyskane wyniki są w pełni z nią porównywalne.
6. Materiały wynikowe:

Wstępne wyniki liczenia wylinek trzepli zielonej – łącznie zarejestrowano 510 wylinek w 422 miejscach (lokalizacja wszystkich miejsc pomierzona za pomocą GPS); w 1 miejscu notowano od 1 do max 11 wylinek.

Materiały do listy owadów SPN.

Dokumentacja fotograficzna – 19 fotografii.
7. Wnioski: Z uwagi na warunki topograficzne rzek SPN niezbędnym jest modyfikacja metodyki badania trzepli w stosunku do metodyki PMŚ. Uzyskane wyniki pozwalają na ocenę stanu ochrony gatunki zgodnie z metodą PMŚ.



Fundusze Europejskie
Infrastruktura i Środowisko



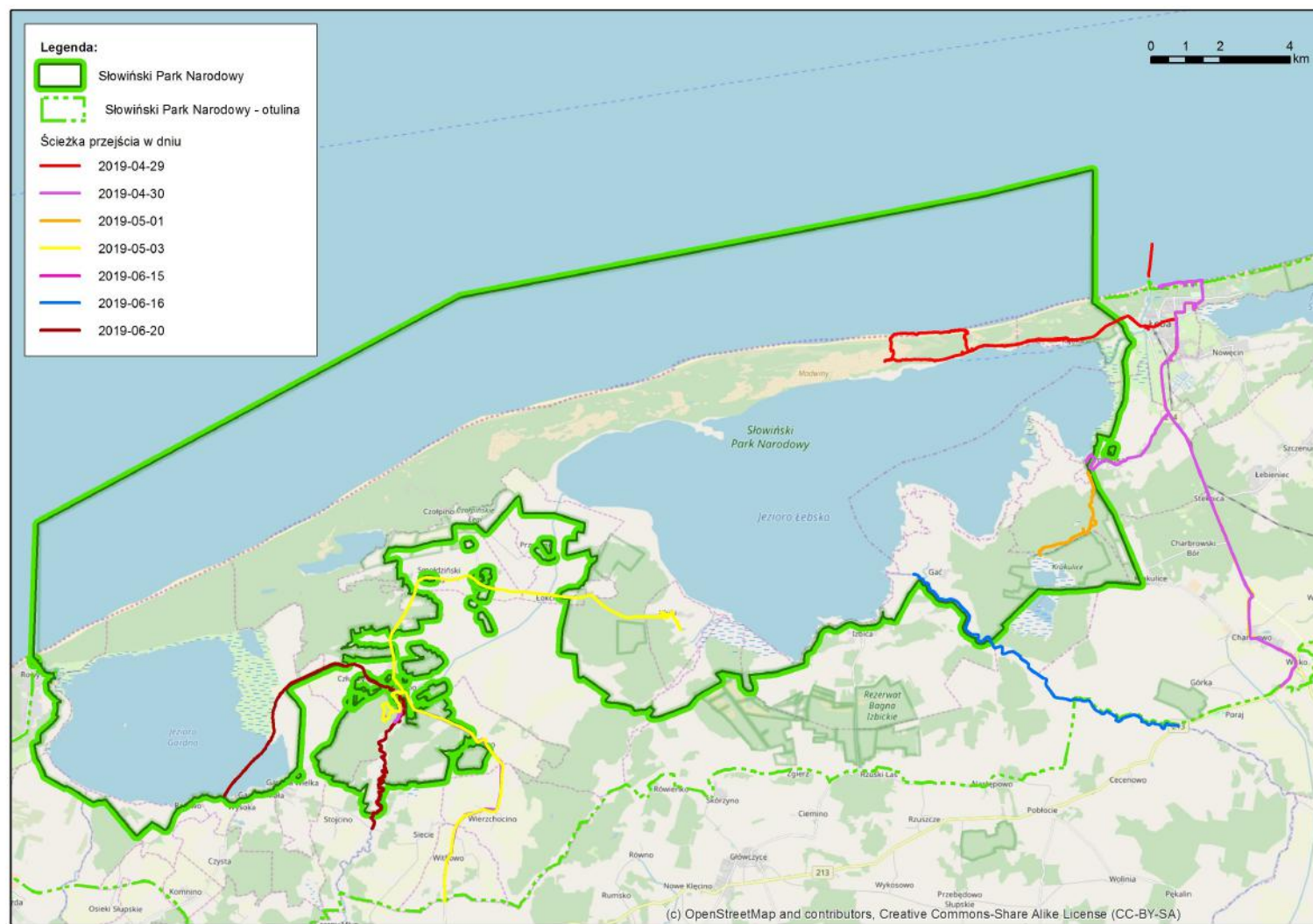
Dofinansowano ze środków
Narodowego Funduszu
Ochrony Środowiska
i Gospodarki Wodnej

UNIA EUROPEJSKA
FUNDUSZ SPÓJNOŚCI



Trzepla zielona zasiedla obydwie badane rzeki w całej ich długości w granicach SPN, przy czym największe zagęszczenie wylinek występuje na rzece Łupawie w górę od Smołdzina, tj. na odcinku o najmniej przekształconym (wyprostowanym) korycie. Zdaje się to wskazywać na renaturalizację koryta jako pożądany zabieg dla ochrony tego gatunku.

Zamieszczona poniżej mapa nr 2 ilustruje ścieżki przejścia wykonawcy prac terenowych.



Ilustracja 2: Zobrazowanie ścieżek przejścia wykonawcy prac terenowych z zakresu rozpoznania entomofauny SPN, w tym badania z zakresu oceny stanu ochrony trzepli zielonej (*Ophiogomphus cecilia*)

7.2.3. Dokumentacja zasobów płazów, gadów i drobnych ssaków

1. Wykonawcy: Piotr Profus, Grzegorz Szewczyk
2. Termin wykonania prac: od 7 kwietnia 2019 roku do 11 kwietnia 2019 roku
od 9 czerwca 2019 roku do 13 czerwca 2019 roku
3. Miejsce wizji: obszar lądowy SPN
4. Cel wizji: skontrolowanie jak największego obszaru Parku i notowanie wszystkich obserwacji faunistycznych (także spoza grupy płazów, gadów i drobnych ssaków)
5. Przebieg prac:

7 kwietnia 2019 roku: Kontrola w obwodzie ochronnym Rowy. Trasa początkowo objęła tzw. „Suche Łąki” nad rzeką Łupawą. Dalszym etapem przemarszu było jezioro Dołgie Małe. Kolejny etap to lasy po północnej stronie jeziora Gardno. Na gruntowej drodze biegnącej przez ten teren odnaleziono trzy wygrzewające się w słońcu zaskronce zwyczajne. Niestety, mimo że droga jest rzadko uczęszczana, w dwóch lokalizacjach stwierdzono także osobniki martwe, noszące wyraźne ślady rozjechania przez pojazdy kołowe. Kolejnym etapem przemarszu był południowy brzeg jeziora Dołgie Wielkie. Głównym celem ostatniego etapu wędrówki były tzw. "Gardnieńskie Łęgi".

8 kwietnia 2019 roku: Wizja terenowa w obwodach ochronnych Kluki oraz Smółdzino. Pierwszy etap obejmował wschodni brzeg jeziora Łebsko, gdzie szukano godowisk płazów w niewielkich rowach i kanałach. W rowach i kanałach pośród łąk stwierdzono godujące ropuchy szare w liczbie kilkudziesięciu osobników. Płazy godowały w jednym, zacisznym i dobrze nasłonecznionym miejscu, w pozostałych lokalizacjach obserwowano tylko pojedyncze samce ropuch, oczekujące na samice. Kolejnym etapem przemarszu była ścieżka przyrodnicza "Klucky Las", biegnąca m.in. przez wiekowy drzewostan bukowo-dębowy. Na podmokłej łące, znajdującej się wewnątrz kompleksu leśnego odnotowano pojedyncze pary godujących ropuch szarych. Ostatnim przystankiem w tym dniu była dolina rzeki Łupawy w obwodzie ochronnym Smółdzino. W starorzeczach rzeki stwierdzono pojedyncze pary ropuch szarych.

9 kwietnia 2019 roku: Od samego rana kontrolowano wilgotny las i potorfowe zbiorniki wodne w obrębie ochronnym Żarnowska. W lesie obserwowano pojedyncze żaby zielone w rowach odwadniających teren. Ostatnim przystankiem w tym dniu był obwód ochronny Rąbka i Mierzeja Łebska. Trasa przemarszu biegła przez wydmy, wybrzeże morskie oraz północny brzeg jeziora Łebsko. W rejonie Wydmy Łąckiej, wzdłuż drogi, odnotowano specjalne płotki chroniące płazy wędrujące na godowiska. Mimo tego kontrola pobliskich rozlewisk i oczek wodnych nie wykazała obecności żadnego płaza.

10 kwietnia 2019 roku: Wizja terenowa w obwodzie ochronnym Rowy. W ciekach i rowach „Retowskiego Bagna” odnotowano płazy. Były to głównie pojedyncze żaby jeziorkowe. W niewielkim oczku wodnym natrafiono także na pojedyncze, godujące ropuchy szare.



11 kwietnia 2019 roku: Kontrola terenowa w obwodzie ochronnym Smoldziński Las. Trasa przemarszu obejmowała las w rejonie latarni morskiej Czołpino, dwukilometrowy odcinek wybrzeża morskiego oraz wilgotne łąki przy południowej granicy obwodu. Z uwagi na bardzo niesprzyjające warunki pogodowe (lodowaty wiatr i padający śnieg) nie stwierdzono żadnych płazów, mimo że w okolicy było bardzo dużo odpowiednich siedlisk (rowów melioracyjnych i rozlewisk).

9 czerwca 2019 roku: Kontrola w obwodzie ochronnym Rowy. Trasa początkowo objęła tzw. "Gardnieńskie Łęgi". Dalszym etapem przemarszu było jezioro Dołgie Małe oraz mierzeja. Kolejnym etapem przemarszu było jezioro Dołgie Wielkie. Ostatnim etapem była kontrola niewielkiego kanału w pobliżu miejscowości Gardna Wielka. W wodzie obserwowano bardzo liczne żaby zielone oraz ryby, z których na szczególną uwagę zasługuje ciernik. Ciekawostką jest, że wszystkie obserwowane osobniki (samce) były w trakcie pilnowania gniazd z ikrą bądź opiekowały się narybkiem, przeganiając wszystkie pływające w pobliżu ryby i większe owady.

10 czerwca 2019 roku: Wizja terenowa w obwodzie ochronnym Żarnowska. Pierwszy etap obejmował wilgotne łąki między miejscowością Gać a jeziorem Łebsko. Odnotowano tu bardzo liczne żaby zielone w kanałach i rowach przecinających łąki, kilka jeleni w trzcinowisku na brzegu jeziora oraz kilka dzików, żerujących na łące. Kolejnym etapem przemarszu był las w okolicy miejscowości Żarnowska. Ostatnim przystankiem w tym dniu była dolina rzeki Łeby, na odcinku gdzie jej nurt spotyka się z wodami jeziora Łebsko.

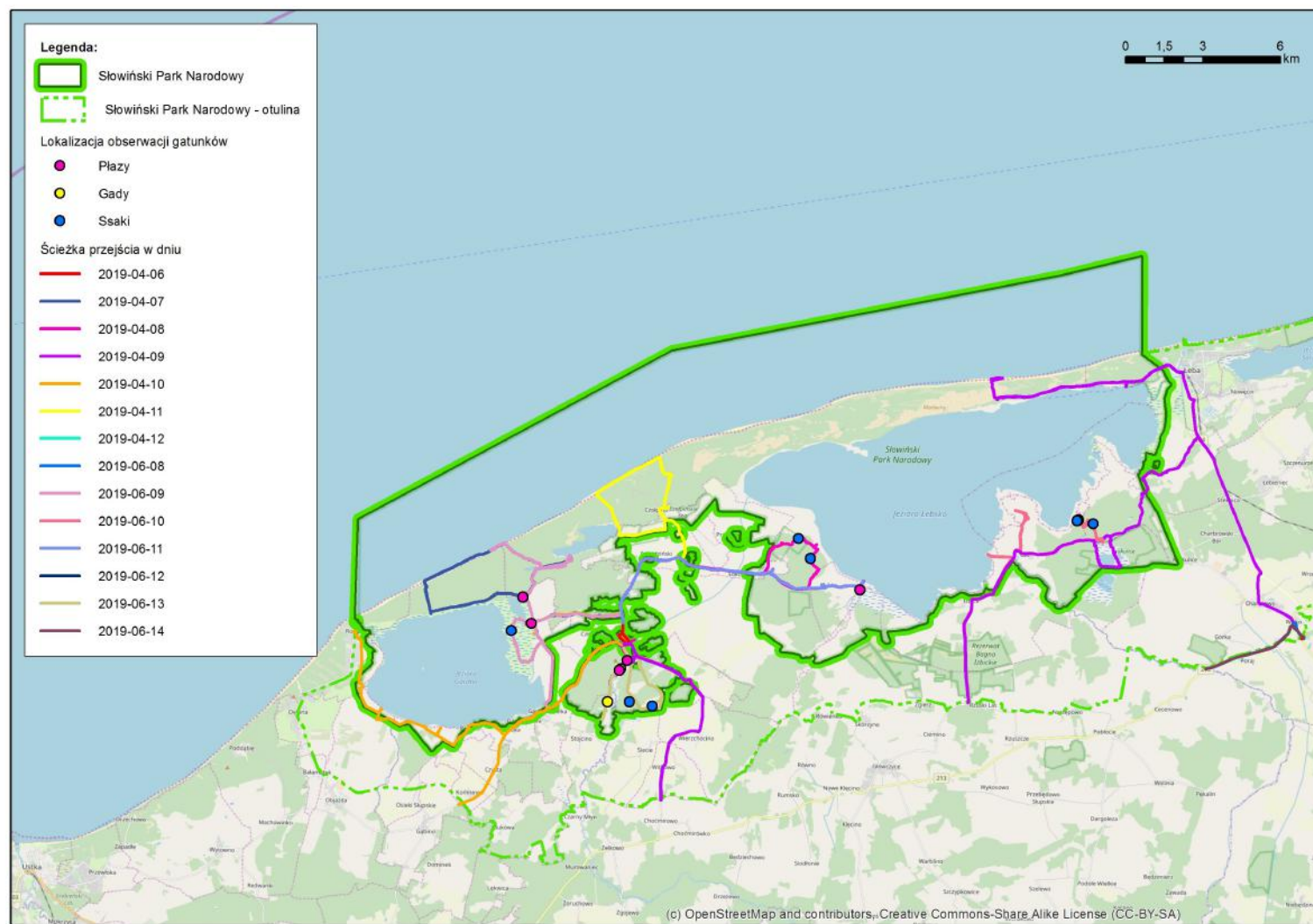
11 czerwca 2019 roku: Od samego rana kontrolowano wilgotne łąki oraz kanały w obwodzie ochronnym Kluki. Obserwowano liczne żaby zielone, kijanki żab trawnych oraz ropuch szarych. następnie lustrowano obszar przybrzeżny jeziora Łebsko. Ostatnim przystankiem w tym dniu były wilgotne łąki w pobliżu miejscowości Kluki.

13 czerwca 2019 roku: Kontrola terenowa w obwodzie ochronnym Smoldzino. Głównym celem była traszka grzebieniasta, której stanowisko stwierdzono w przeszłości w jednym ze zbiorników wodnych. Kontrola stanowiska nie potwierdziła obecności gatunku (obserwacja utrudniona z uwagi na zarośnięcie zbiornika przez roślinność i mocno zabagnione brzegi). Odnotowano za to liczne godujące żaby wodne. Na nasypie dawnej linii kolejowej odnotowano obecność jaszczurki zwinki (jeden osobnik martwy oraz jeden przebiegający nasyp). Kontrolowano także kilka rowów i kanałów w poszukiwaniu płazów, jednak wynik kontroli to pojedyncze żaby zielone, i kilka kijanek żab trawnych. Dalszy etap przemarszu odbył się doliną Łupawy. Warto odnotować także obecność padalca (2 osobniki, w tym jeden martwy). Ostatnim etapem w tym dniu była kontrola kanału i łąk w pobliżu miejscowości Gardna Wielka. W kanale stwierdzono 2 godujące ropuchy paskówki oraz liczne żaby zielone.

Na szosie łączącej Smołdzino z Gardną Wielką zanotowano martwego zaskrońca i żmiję zygzakowatą.

6. Materiały wynikowe: zidentyfikowano 14 stanowisk różnych gatunków; łącznie wykonano 205 fotografii

Zamieszczona poniżej mapa nr 3 ilustruje ścieżki przejścia osób wykonujących prace terenowe.



Ilustracja 3: Zobrazowanie ścieżek przejścia osób wykonujących prace terenowe z zakresu dokumentacji zasobów płazów, gadów i drobnych ssaków

7.2.4. Dokumentacja zasobów ptaków

1. Wykonawcy: Piotr Profus, Grzegorz Szewczyk
2. Termin wykonania prac: od 7 kwietnia 2019 roku do 11 kwietnia 2019 roku
od 9 czerwca 2019 roku do 13 czerwca 2019 roku
3. Miejsce wizji: obszar lądowy SPN
4. Cel wizji: skontrolowanie jak największego obszaru Parku i notowanie wszystkich obserwacji awifauny
5. Przebieg prac:

7 kwietnia 2019 roku: Kontrola w obwodzie ochronnym Rowy. Trasa początkowo objęła tzw. „Suche Łąki” nad rzeką Łupawą. Krótka obserwacja w tym miejscu pozwoliła stwierdzić m.in. świergotki łąkowe, kszyki oraz myszołowa włochoatego, bardzo rzadko spotykanego w Polsce o tej porze roku. Dalszym etapem przemarszu było jezioro Dołgie Małe (gdzie obserwowano m.in. tokującego samotnika i dzięcioła czarnego) oraz mierzeja wraz z kilkukilometrowym odcinkiem wybrzeża Morza Bałtyckiego. Na plaży w kilku miejscach stwierdzono sieweczki obrożne i bieliki, natomiast na powierzchni morza obserwowano tokujące szlachary, perkozy dwuczube oraz lodówki. Kolejny etap to lasy po północnej stronie jeziora Gardno. Odcinek obfitował w obserwacje drobnych ptaków śpiewających (m.in. pełzacz ogrodowy, strzyżyk, rudzik). Kolejnym etapem przemarszu był południowy brzeg jeziora Dołgie Wielkie, gdzie obserwowano kilkaset kormoranów, zbierających się tu na noclegowisko. Głównym celem ostatniego etapu wędrówki były tzw. "Gardnieńskie Łęgi", gdzie rozległe poldery ze stagnującą wodą przyciągają liczne ptaki wodno-błotne. Zanotowano tu m.in. kszyki, krwawodzioby, kuliki wielkie, gęgawy, płaskonosy, czaple białe oraz spotykane w Polsce tylko na przelotach - bernikle białolice (23 osobniki).

8 kwietnia 2019 roku: Wizja terenowa w obwodach ochronnych Kluki oraz Smółdzino. Pierwszy etap obejmował wschodni brzeg jeziora Łębsko, gdzie obserwowano ptaki m.in. na podmokłych łąkach. Na jeziorze odnotowano pojedyncze perkozy dwuczube, czernice oraz kilkadziesiąt czapli białych, żerujących na granicy trzcinowiska i otwartej wody. Kolejnym etapem przemarszu była ścieżka przyrodnicza "Klucky Las", biegnąca m.in. przez wiekowy drzewostan bukowo-dębowy. Stwierdzono tu głównie pospolite ptaki śpiewające takie jak paszkoty, rudziki, zięby, kowaliki. Na podmokłej łące, znajdującej się wewnątrz kompleksu leśnego, obserwowano 2 łabędzie krzykliwe, których zachowanie (niepokój, duża ostrożność) sugerowały możliwość odbywania lęgu w pobliżu. Ostatnim przystankiem w tym dniu była dolina rzeki Łupawy w obwodzie ochronnym Smółdzino. Z ciekawszych ptaków odnotowano tokującego samotnika oraz lerkę.

9 kwietnia 2019 roku: Od samego rana kontrolowano wilgotny las i potołkowe zbiorniki wodne w obrębie ochronnym Żarnowska. Na torfiankach stwierdzono liczne ptaki wodno-błotne (m.in. płaskonosy,



gągoły, żurawie, cyraneczki), natomiast w lesie drobne ptaki śpiewające (m.in. stado około 150 drożdżików). Stwierdzono tu także 3 bieliki krążące i tokujące wysoko nad lasem. Ostatnim przystankiem w tym dniu był obwód ochronny Rąbka i Mierzeja Łebska. Trasa przemarszu biegła przez wydmy, wybrzeże morskie oraz północny brzeg jeziora Łebsko. Obserwowano tu m.in. sieweczki obrożne, błotniaka stawowego oraz perkozy dwuczube.

10 kwietnia 2019 roku: Wizja terenowa w obwodzie ochronnym Rowy. Głównym celem kontroli były tzw. "Gardnieńskie Łęgi", rozległe poldery ze stagnującą wodą, przyciągające liczne ptaki wodno-błotne. Mimo niesprzyjających warunków pogodowych odnotowano tu m.in. kszyki, kuliki wielkie, gęgawy, płaskonosy, rożeńce, świstuny, wodniki, wąsatki, czapla białe, bernikle białolice, kanie rude, orlika krzykliwego oraz drożdżiki. Następnie skontrolowano cały południowy brzeg jeziora Gardno. Obserwacja wykazała obecność m.in. perkozów dwuczubych, kormoranów, czernic i łabędzi niemych. W rejonie „Kamiennej Wyspy” na jeziorze stwierdzono kilkadziesiąt mew śmieszek. W pobliżu wieży widokowej na tzw. "Jeziornych Łąkach" obserwowano gęgawy, łabędzie nieme, płaskonosy oraz żurawie.

11 kwietnia 2019 roku: Kontrola terenowa w obwodzie ochronnym Smółdziński Las. Trasa przemarszu obejmowała las w rejonie latarni morskiej Czołpino, dwukilometrowy odcinek wybrzeża morskiego oraz wilgotne łąki przy południowej granicy obwodu. Z uwagi na bardzo niesprzyjające warunki pogodowe (lodowaty wiatr i padający śnieg) stwierdzono jedynie nieliczne ptaki, które udało się zaobserwować to sieweczki obrożne, szlachary i rzepołuchy nad morzem, świergotki łąkowe i kszyki na podmokłych łąkach oraz jeden tokujący samotnik w okolicy jeziora Dołgie Wielkie.

9 czerwca 2019 roku: Kontrola w obwodzie ochronnym Rowy. Trasa początkowo objęła tzw. "Gardnieńskie Łęgi", gdzie rozległe poldery ze stagnującą wodą przyciągają liczne ptaki wodno-błotne. Celem było odszukanie pliszki cytrynowej, niestety mimo przejścia dużej części obszaru nie stwierdzono żadnego osobnika tego gatunku. Zanotowano za to inne gatunki ptaków, m.in. kszyka, tokujące świergotki łąkowe, dziwonie, żurawie, 4 krążące bieliki, pojedyncze gęgawy a także śmieszki, krążące nad kolonią lęgową nad jeziorem Smółdzińskim. Dalszym etapem przemarszu było jezioro Dołgie Małe (gdzie obserwowano m.in. kilka krzyżodziobów świerkowych oraz zimorodka, którego zachowanie mogło świadczyć o lęgu w pobliżu) oraz mierzeja. Na plaży w kilku miejscach stwierdzono sieweczki obrożne, zarówno osobniki dorosłe jak i młodociane, podążającymi za rodzicami. Kolejnym etapem przemarszu było jezioro Dołgie Wielkie, gdzie obserwowano ponad 100 kormoranów, siedzących na drzewach po północnej stronie zbiornika. Poza tym na tafli wody odnotowano obecność kilkudziesięciu łabędzi niemych, a w szuwarach rosnących wzdłuż brzegu - śpiewające trzciniaki. Ostatnim etapem była kontrola niewielkiego kanału w pobliżu miejscowości Gardna Wielka.

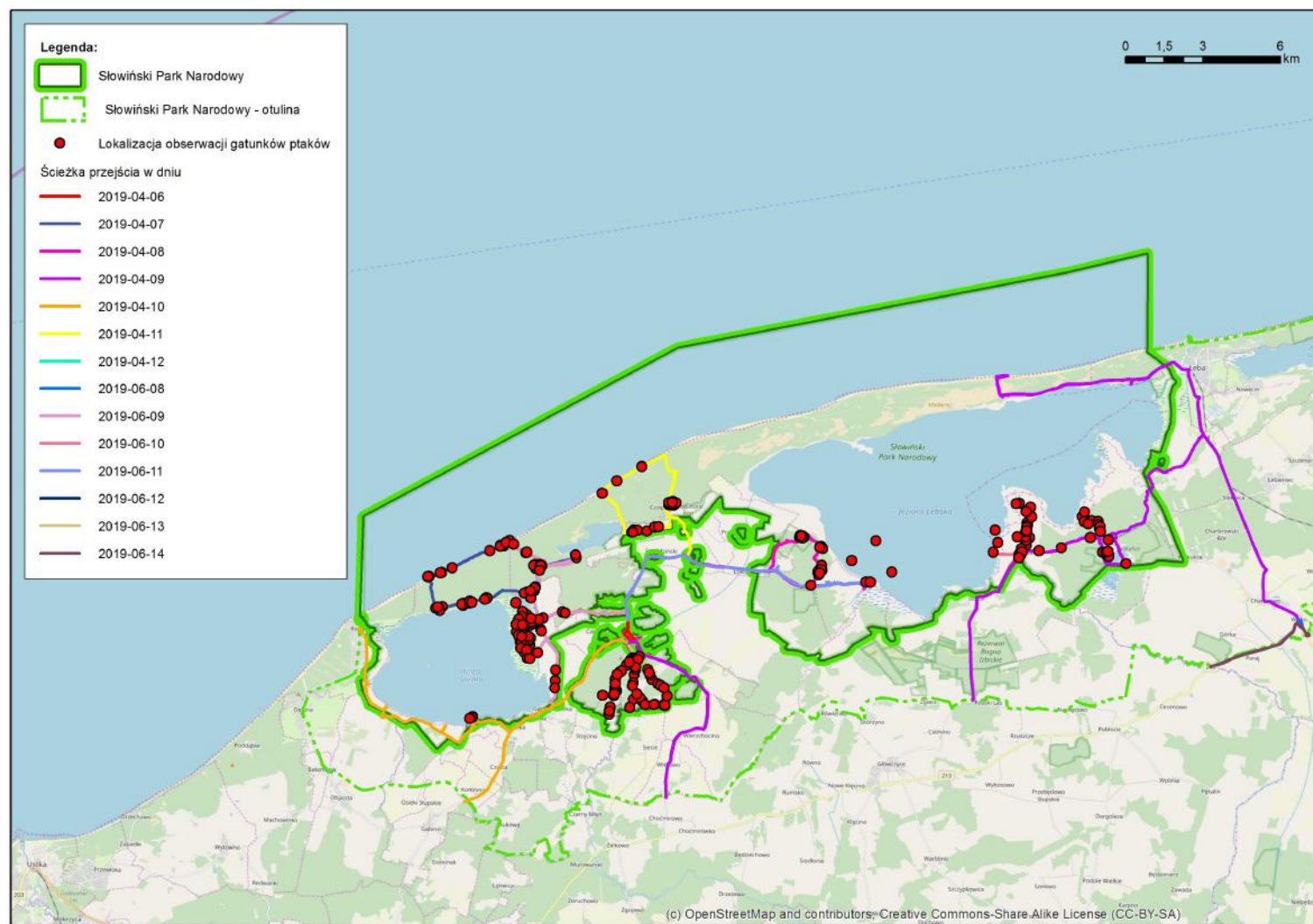
10 czerwca 2019 roku: Wizja terenowa w obwodzie ochronnym Żarnowska. Pierwszy etap obejmował wilgotne łąki między miejscowością Gać a jeziorem Łebsko. Celem była pliszka cytrynowa, jednak podobnie jak w dniu poprzednim tu także nie stwierdzono żadnego osobnika. Inne ciekawsze gatunki ptaków stwierdzone w tym obszarze to m.in. dziwonie, bardzo liczne świergotki łąkowe (dorosłe osobniki tokujące oraz podloty ukryte w trawach), bieliki (co najmniej 3 osobniki młodociane) i gąsiorki. Na szczególną uwagę zasługuje samica błotniaka łąkowego przeganiająca samicę błotniaka zbożowego. Poza tym w obszarze odnotowano 1 czajkę. Kolejnym etapem przemarszu był las w okolicy miejscowości Żarnowska. Obserwowano tam m.in. kilka samców muchołówki małej, 5 bielików (krążących wysoko nad lasem), żurawie (w tym parę wodzącą jednego młodego nad jedną z licznych tu torfianek), myszołowy zwyczajne oraz liczne zięby, świstunki leśne i kosy. Ostatnim przystankiem w tym dniu była dolina rzeki Łeby, na odcinku gdzie jej nurt spotyka się z wodami jeziora Łebsko. Poza licznymi rokitniczkami, łożówkami i pojedynczymi samcami dziwonii warto odnotować pojedyncze czaple białe oraz jednego osobnika kani czarnej, lecącego nad jeziorem.

11 czerwca 2019 roku: Od samego rana kontrolowano wilgotne łąki oraz kanały w obwodzie ochronnym Kluki. Poza tym na łąkach stwierdzono świergotki łąkowe i skowronki. Nad wodami jeziora Łebsko odnotowano krążącą kanię rudą. Ostatnim przystankiem w tym dniu były wilgotne łąki w pobliżu miejscowości Kluki, gdzie w kwietniu obserwowano parę łabędzi krzykliwych. Kontrola miała na celu sprawdzenie czy ptaki nie odbyły tu lęgu. Penetracja terenu nie przyniosła efektu, ptaków nie stwierdzono ponownie.

13 czerwca 2019 roku: Kontrola terenowa w obwodzie ochronnym Smołdzino. Nad brzegiem zbiornika stwierdzono żurawie, a w drzewostanie w pobliżu zięby, kowaliki, świstunki leśne a także dzięciołka karmiącego młode w dziupli. Nad lasem odnotowano przelot sporego stada krzyżodziobów świerkowych. Podczas przemarszu lasem (oraz jego skrajem) porastającym wzgórze Rowokół stwierdzono wiele gatunków ptaków. Do najciekawszych należą m.in. pokląskwy (część ptaków karmiących młode), gąsiorki, świergotki łąkowe, żurawie, czajki (stado liczące ponad 50 ptaków). Dalszy etap przemarszu odbył się doliną Łupawy. Odnotowano tu m.in. lerkę, pełzacza ogrodowego, kilka samców muchołówki małej, strumieniówki, rokitniczki, łożówki. Ostatnim etapem w tym dniu była kontrola kanału i łąk w pobliżu miejscowości Gardna Wielka. Na łąkach odzywały się 2 samce derkacza. W wodach jeziora Gardno stwierdzono także noclegowisko kilkudziesięciu żurawi, które przed zachodem słońca skoncentrowały się na jednej z pływacz, w pobliżu brzegu. Poza tym odnotowano jeszcze srokosza.

6. Materiały wynikowe:

zidentyfikowano 294 stanowiska różnych gatunków ptaków; łącznie wykonano 223 fotografie



Ilustracja 4: Zobrazowanie ścieżek przejścia osób wykonujących prace terenowe z zakresu dokumentacji zasobów ptaków

7.3. Część 3. Walory krajobrazowe i wartości kulturowe

W części dotyczącej charakterystyki walorów krajobrazowych Parku w sprawozdawanym okresie Wykonawca na podstawie materiałów zebranych podczas realizacji prac etapu 1, wykonał opis walorów krajobrazowych Parku oraz przeanalizował historię krajobrazu SPN. Ponadto została przygotowana warstwa GIS przedstawiająca punkty widokowe. W dalszym ciągu przygotowywane są analizy przestrzenne z wykorzystaniem cyfrowego obrazu rzeźby terenu i elewacji.

W części dotyczącej charakterystyki wartości kulturowych kontynuowane były badania terenowe zapoczątkowane w I kwartale roku 2019. Poniżej zamieszczono informację o przebiegu prac terenowych.

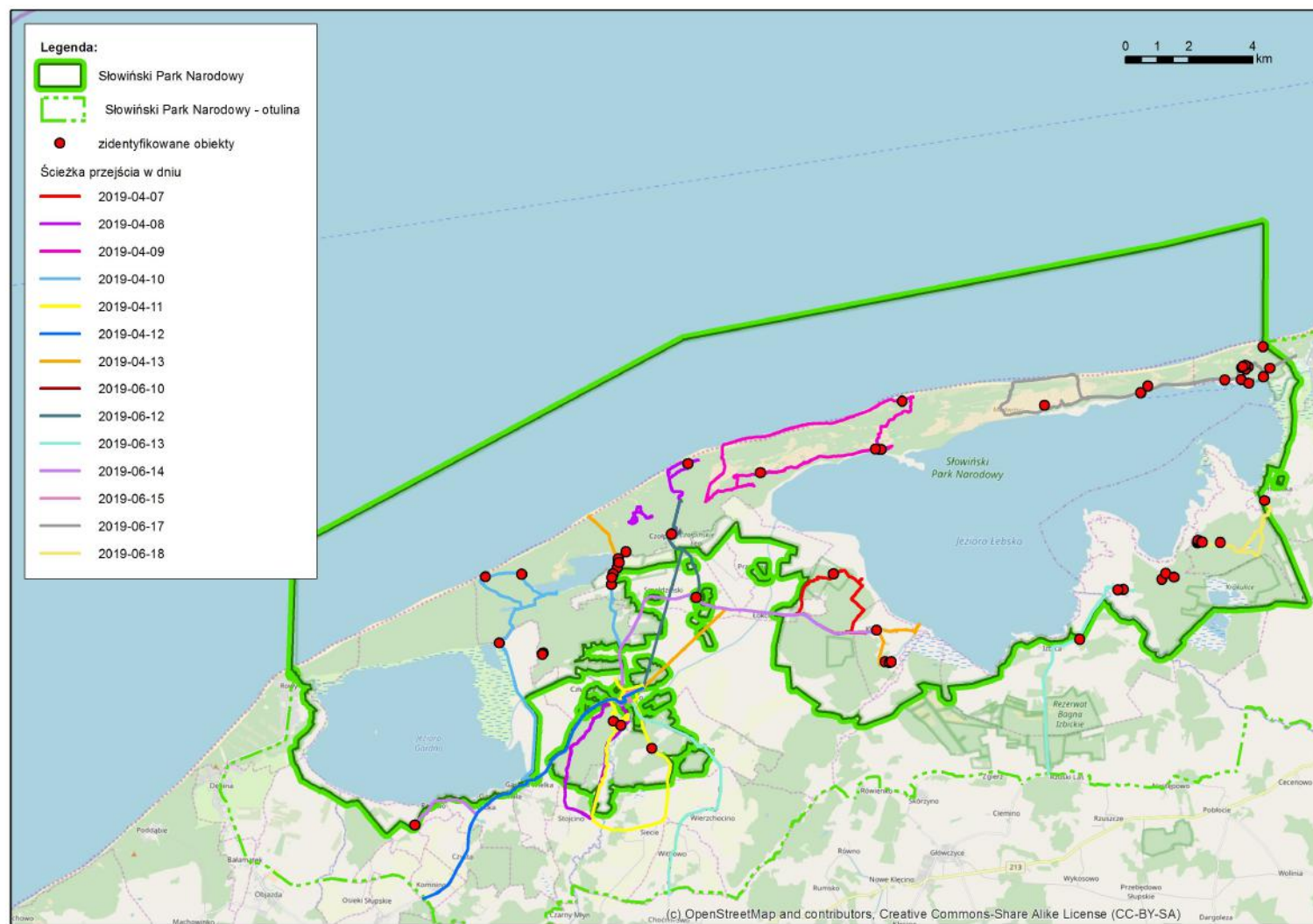
1. Wykonawca: Piotr Rochowski
2. Termin wykonania prac: od 7 kwietnia 2019 roku do 13 kwietnia 2019 roku
od 10 czerwca 2019 roku do 18 czerwca 2019 roku
3. Miejsce wizji:

wyjazd z kwietnia 2019 roku: Kluki - skansen, stary cmentarz, tablica pamiątkowa na Klukowych Bukach (7 kwietnia); Czołpino - osada latarnika i latarnia morska, relikty punktu obserwacyjnego POWT 36, dawna jednostka wojskowa (8 kwietnia); nieistniejąca osada Boleniec, relikty punktu obserwacyjnego POWT 37 (9 kwietnia); nieistniejąca osada Scholpin, relikty punktu obserwacyjnego POWT 35, dawny pomnik w miejscu zwanym Koło Pomnika (10 kwietnia); grodziska na Rowokole, dawna linia kolejowa do Smołdzina (11 kwietnia); Czerwona Szopa w Ustce, kościół w miejscowości Objazda, port rybacki w Rowach (obiekty poza Parkiem, istotne dla opisu ogólnego kontekstu kulturowego, 12 kwietnia); nieistniejąca osada Stare Kluki, dawniej Kluki Pawełki i Kluki Źeleskie oraz nieistniejąca osada Scholpin cd. (13 kwietnia)

wyjazd z czerwca 2019 roku: Czołpino - Muzeum Latarnictwa, latarnia morska (12 czerwca); Gać - spotkanie z emerytowanym leśniczym R. Zblewskim, Głównicyce - biblioteka i dom kultury (13 czerwca); Ustka - bunkry Bluchera, Lotki - krzyż przydrożny, Kluki - zagroda Anny Kotsch (14 czerwca); Smołdzino - obiekty zabytkowe, Słupsk - Muzeum Pomorza Środkowego (15 czerwca); Rąbka - muzeum Wyrzutnia, relikty szkoły szybowcowej pod Górą Łącką (17 czerwca); Charbrowo - nieistniejąca osada Bolesławiec (18 czerwca)
4. Materiały wynikowe:

wyjazd z kwietnia 2019 roku: zidentyfikowano i udokumentowano (opisano oraz sfotografowano) 25 obiektów: 1 w miejscowości Gardna Wielka, 8 w Klukach, 12 w Smołdzinie, 1 w Smołdzińskim Lesie, 3 w miejscowości Źelazo; łącznie wykonano 544 fotografii;

wyjazd z czerwca 2019 roku: zidentyfikowano i udokumentowano (opisano oraz sfotografowano) 6 nowych obiektów, uzupełniono dokumentację 2 obiektów, zebrano dokumentację dodatkową obiektów położonych poza Parkiem (Ustka, Lotki, Łeba), łącznie wykonano 488 fotografii.



Ilustracja 5: Lokalizacja zidentyfikowanych obiektów oraz ścieżki przejścia w poszczególnych dniach wykonywania prac terenowych z zakresu rozpoznania zasobów kultury materialnej

7.4. Część 4. Zagospodarowanie przestrzenne

W ramach etapu 2 prac, na podstawie danych pozyskanych z jednostek samorządowych sporządzona została jednolita warstwa zagospodarowania przestrzennego obejmująca obszar Parku i otuliny w obrębie gmin Łeba i Wicko. Wykonawca dokonuje szczegółowej analizy studiów i planów zagospodarowania przestrzennego gmin, w obszarze których położony jest Park i jego otulina. Równolegle tworzona jest baza danych zawierająca opis przeznaczenia gruntów (zestawienie inwentaryzacji ustaleń MPZP). Na podstawie zebranych materiałów w etapie 1 został wykonany opis charakterystyki zagospodarowania przestrzennego.

7.5. Część 5. Udostępnienie Parku i działania edukacyjne

W ramach drugiego etapu prac, realizowanego w okresie od kwietnia do czerwca 2019 roku wykonano prace mające na celu scharakteryzowanie i analizę aktualnych zasad i warunków udostępniania Parku. Dotychczasowe prace, w znacznej mierze polegały na dalszej, szczegółowej analizie i weryfikacji danych przekazanych przez Zamawiającego oraz materiałów pozyskanych przez Wykonawcę. Dodatkowe dane pozyskano z parków narodowych oraz krajobrazowych zarówno tych o podobnych uwarunkowaniach, jak i pozostałych, celem analizy zagadnień problemowych i zapoznania się ze stosowanymi rozwiązaniami.

W efekcie scharakteryzowano aspekt prawny oraz zasady udostępniania Parku w zakresie prowadzenia badań naukowych, miejsc i obszarów udostępnianych na potrzeby edukacji, turystyki i rekreacji. Zweryfikowano przebieg i charakterystykę szlaków turystycznych, w tym na obszarze otuliny SPN. Zadanie to będzie jednak wymagało jeszcze dodatkowej weryfikacji terenowej. Przygotowano charakterystykę (w tym w oparciu o dane SPN) oraz zasady korzystania z miejsc, obszarów i obiektów Parku udostępnianych turystycznie, rekreacyjnie i na potrzeby edukacji. Danymi zweryfikowanymi na obecnym etapie prac są: szlaki turystyczne, obiekty i miejsca udostępnione, wraz z informacjami wymaganymi w ramach OPZ, które przedstawiono w formie warstw wektorowych. Zarówno obecna charakterystyka szlaków, miejsc i obiektów udostępnianych, jak i warstwy wektorowe zostaną ostatecznie poddane weryfikacji terenowej.

Częściowo, dokonano również analizy tematów badawczych realizowanych na terenie SPN. Zadanie wykonano w części z uwagi na równoległe prowadzone prace przez Zamawiającego, w opisywanym zakresie. Wykonawca zobowiązał się do uwzględnienia wyników powyższych prac w opracowaniu. Dane mają zostać udostępnione przez Zamawiającego w połowie sierpnia.

W opracowaniu jest również wykaz przedsiębiorców, społeczno-gospodarcza charakterystyka działalności przedsiębiorców na obszarze SPN w oparciu o dane statystyczne GUS oraz KRS. W celu szczegółowego scharakteryzowania tematu. Wykonawca planuje pozyskać od Zamawiającego kopię umów z dzierżawcami i podmiotami, którym udostępniono obszar Parku na potrzeby obsługi ruchu turystycznego.

7.6. Część 6. Uwarunkowania hydrotechniczne

W tej części projektu dalej gromadzone są dane i informacje o urządzeniach wodnych zlokalizowanych w SPN. Podczas wykonywania innych prac terenowych lustrowane są rowy i kanały celem lepszego przygotowania prac inwentaryzacyjnych planowanych do wykonania jesienią 2019 roku. W drugim kwartale roku 2019 główny nacisk w tej części projektu był skoncentrowany na prawidłowym przygotowaniu prac terenowych.

7.7. Część 7. Zasoby leśne – inwentaryzacja

Po wykonaniu prac etapu 1 przystąpiono do przygotowania prac inwentaryzacyjnych związanych z zasobami leśnymi Parku. Elementem, niezbędnym do przygotowania tych prac jest posiadanie pełnej wiedzy dotyczącej stanu posiadania w granicach SPN. Pełne informacja dotycząca aktualnego stanu prac w tej części projektu została przedstawiona w rozdziale 7.1 niniejszego sprawozdania (patrz strona 18).

W ramach przygotowania prac inwentaryzacyjnych opracowano założenia, wg których zostanie przeprowadzona terenowa inwentaryzacja zasobów leśnych i projektowanie zadań ochronnych. Przedstawiono w nich podstawowe zagadnienia dotyczące prowadzenia ochrony ekosystemów leśnych i zaroślowych oraz planowania zadań ochronnych, tj: charakterystykę i propozycje uaktualnienia podziału powierzchniowego, podział na obszary ochrony, podział na gospodarstwa, podział na fazy rozwojowe i zasady kwalifikowania drzewostanów do klasy odnowienia i klasy do odnowienia, zaproponowano sposób kwalifikowania drzewostanów do przebudowy oraz wieki rozpoczęcia przebudowy. Wstępnie zaproponowano typy drzewostanów (TD) w powiązaniu z siedliskowym typem lasu, zespołem roślinnym i leśnym siedliskiem przyrodniczym. Opisano sposób inwentaryzacji zasobów drzewnych i zaproponowano zasady określania jakości drzewostanów. Sformułowano wytyczne w sprawie projektowania zadań ochronnych oraz ochrony lasu (w tym ochrony p.poż.).

Założenia przygotowano w oparciu o instrukcję urządzania lasu i dotychczasowy Operat ochrony ekosystemów leśnych SPN, uwzględniając specyfikę parku narodowego.

Założenia te zostaną przedstawione w Referacie na spotkanie robocze dotyczące sporządzenia Ekspertyzy z zakresu ochrony ekosystemów leśnych.

Kolejnym ważnym aspektem prac przygotowawczych jest rozpoznanie szaty roślinnej Parku, tak aby taksatorzy w trakcie wykonywania terenowych prac urzędzeniowych dysponowali mapą roślinności rzeczywistej oraz potencjalnej. Stąd prace omówione w rozdziale 7.2.1 rozpoczynającym się na stronie 19 niniejszego sprawozdania poprzedzają wykonanie prac inwentaryzacyjnych zasobów leśnych.

8. Pierwsze spotkanie informacyjno-konsultacyjne

28 czerwca 2019 roku w Smołdzinie odbyło się pierwsze spotkanie informacyjno-konsultacyjne. Spotkanie zostało zorganizowane w terminie zaproponowanym przez Wykonawcę we wstępnym harmonogramie spotkań informacyjno-konsultacyjnych stanowiącym element realizacji prac etapu 1. Spotkania te są elementem zdefiniowanej w OPZ komunikacji ze społeczeństwem podczas sporządzania dokumentacji planistycznej, czyli informowania zainteresowanych osób i podmiotów (interesariuszy) o przebiegu prac, a także zapewnienia im udziału w opracowywanym projekcie. Spotkanie to było spotkaniem wstępnym mającym na celu poinformowanie interesariuszy o rozpoczęciu prac nad projektem planu, zaprezentowanie harmonogramu prac i ich procedury, przedstawienie możliwości zapoznawania się z bieżącym stanem prac oraz sposobem zgłaszania uwag i wniosków podczas całego procesu planistycznego. Ważną częścią spotkania było także zebranie wstępnych uwag i wniosków osób zainteresowanych.

Zorganizowanie spotkania musiało być poprzedzone zidentyfikowaniem grupy osób i podmiotów zainteresowanych opracowywaną dokumentacją. Proces identyfikacji grup interesu był elementem realizacji prac etapu 1. Został on zrealizowany we współpracy z SPN. Ostatecznie zidentyfikowano grupę 64 interesariuszy, w tym 1 grupa zbiorowa obejmująca właścicieli gruntów

w granicach Parku. Wszyscy zidentyfikowani interesariusze zostali pisemnie zaproszeni na spotkanie, przy czym wobec braku na bieżącym etapie prac danych osobowych dotyczących właścicieli gruntów w granicach SPN, z prośbą o powiadomienie tych osób o spotkaniu wystąpiono do właściwych urzędów gmin i miasta. Do każdego zaproszenia dołączono program spotkania oraz informację o przetwarzaniu danych osobowych.

Ostatecznie w spotkaniu wzięło udział 36 osób, w tym 3 przedstawicieli SPN (Dyrektor, Zastępca Dyrektora oraz Koordynator Projektu ze strony SPN), 5 przedstawicieli Wykonawcy (Prezes firmy, Zastępca Prezesa, dwóch koordynatorów oraz mediator), 8 przedstawicieli gminy Smołdzino, 2 – gminy Główny, 2 – gminy Ustka, 2 – miasta Łeba, 1 – Starostwa Powiatowego w Słupsku, 2 przedstawicieli PGW Wody Polskie, przedstawiciel Ministerstwa Obrony Narodowej - Rejonowy Zarząd Infrastruktury w Gdyni, 3 przedstawicieli Lasów Państwowych (2 z RDLP w Szczecinku, 1 z RDLP Gdańsk), 2 przedstawicieli Morskiego Instytutu Rybackiego - Państwowy Instytut Badawczy, przedstawiciel PTTK, 2 przedstawicieli Fundacji WWF Polska – Błękitny Patrol, przedstawiciel Krajowego Ośrodka Wsparcia Rolnictwa oraz przedstawiciel Morskiej Służby Poszukiwania i Ratownictwa w Gdyni.

Spotkanie otworzył Dyrektor Słowińskiego Parku Narodowego, po czym powitał zgromadzonych. Następnie oddał głos przedstawicielom Wykonawcy. Pierwszy zabrał głos Prezes Zarządu firmy KRAMEKO – Wykonawcy projektu, który po przedstawieniu uczestników spotkania ze strony Wykonawcy przedstawił cel zebrania, czyli zapewnienie udziału społeczeństwa w tworzeniu dokumentacji planistycznej oraz wskazał, że obowiązek ten wynika z art. 19 ust. 1a ustawy o ochronie przyrody. Ponadto poinformował zebranych że jest to pierwsze spotkanie z przewidzianych minimum sześciu spotkań, wprowadzające interesariuszy w zagadnienia związane z tworzeniem dokumentacji planistycznej. Następnie wyjaśnił, że plan ochrony sporządzany jest na okres 20 lat i może być zmieniony, jeżeli wynika to z potrzeb ochrony przyrody, z zachowaniem wszelkich procedur właściwych dla sporządzania planu ochrony. Wskazał także, że projekt planu dla parku narodowego sporządza dyrektor parku narodowego, podobnie jak projekty planów ochrony dla obszarów Natura 2000, położonych w granicach parku narodowego. Wyjaśnił, że dyrektor parku sprawuje również nadzór nad obszarami Natura 2000 w granicach parku. Poinformował, że wszystkie wymienione projekty planów zatwierdza, a następnie ustanawia w drodze rozporządzenia Minister Środowiska. W związku z powyższym plan ochrony jest podstawowym dokumentem technicznym do osiągania wyznaczonych celów ochronnych. Jednocześnie wskazano, że na etapie zatwierdzania projektu planu Minister Środowiska ma możliwość odmowy jego ustanowienia, jeżeli projekt planu jest niezgodny z celami ochrony parku narodowego.

Następnie poinformowano, że w realizowanym projekcie Zamawiający wybrał sporządzenie dokumentacji planistycznej na potrzeby projektu planu ochrony dla SPN z uwzględnieniem zakresu planów ochrony dla obszarów Natura 2000 w granicach Parku, która będzie zawierać:

- ustanowione cele ochrony przyrody,
- uwarunkowania przyrodnicze, ekonomiczne i społeczne osiągania wyznaczonych celów ochrony,
- identyfikację zagrożeń wewnętrznych i zewnętrznych, istniejących i potencjalnych oraz ich skutków i sposobów ich eliminacji,
- wskazanie obszarów ochrony ścisłej, czynnej i krajobrazowej,
- określenie działań ochronnych na obszarach ochrony czynnej i krajobrazowej, z podaniem: rodzajów, sposobów, zakresu, lokalizacji oraz czasu zaprojektowanych działań ochronnych (co, gdzie, ile, kiedy i jak),



- wskazanie obszarów i miejsc udostępnianych dla celów naukowych, edukacyjnych, turystycznych, rekreacyjnych, sportowych, amatorskiego połowu ryb i rybactwa oraz określenie sposobów ich udostępniania,
- wskazanie miejsc, w których może być prowadzona działalność gospodarcza (wytwórcza, handlowa, turystyczna i rolnicza),
- ustalenia do studiów uwarunkowań i kierunków zagospodarowania przestrzennego gmin, miejscowych planów zagospodarowania przestrzennego.

Następnie Koordynator projektu ze strony Wykonawcy zaprezentował w formie prezentacji multimedialnej zasady tworzenia planów oraz harmonogram prac. W początkowej fazie swojej prezentacji koordynator przybliżył wykonawcę prac - firmę KRAMEKO poprzez przedstawienie historii firmy, jej stanu prawnego, zasobów ludzkich i materialnych oraz dotychczasowego doświadczenia, wraz z geograficznym zobrazowaniem najważniejszych typów opracowań. Następnie przedstawił najważniejsze informacje dotyczące realizowanej dokumentacji planistycznej, poprzez zreferowanie następujących zagadnień:

- zaprezentowanie zespołu realizującego dokumentację planistyczną dla SPN,
- poinformowanie o przystąpieniu do realizacji projektu, poprzez:
 - przygotowanie i opublikowanie ogłoszenia o przystąpieniu do sporządzenia dokumentacji planistycznej,
 - poinformowanie o sposobie bieżącego komunikowania się ze społeczeństwem o projekcie, przebiegu prac i ich zaawansowaniu,
 - przedstawienie harmonogramu spotkań informacyjno-konsultacyjnych,
- przedstawienie harmonogramu prac nad projektem.

Po wystąpieniu koordynatora, głos zabrał mediator, który krótko przedstawił zebranym:

- cel utworzenia parku narodowego,
- czynniki niezbędne do uwzględnienia przy tworzeniu planu ochrony parku narodowego,
- cel prowadzonych prac przy tworzeniu planu ochrony parku narodowego,
- zawartość planu ochrony parku narodowego,
- charakterystykę obszarów Natura 2000,
- plan ochrony obszaru Natura 2000 w granicach parku narodowego,
- zawartość planu ochrony parku obszaru Natura 2000,
- procedurę ustanowienia planu ochrony parku narodowego, zawierającego zakres planu ochrony obszaru Natura 2000,
- rangę planów ochrony w ochronie przyrody, środowiska oraz kształtowaniu krajobrazu,
- skutki społeczno-gospodarcze realizacji planów,
- określenie zasad komunikacji oraz wskazanie sposobu udzielania odpowiedzi w toku prac nad dokumentacją do projektu planu ochrony Słowińskiego Parku Narodowego, zawierającego zakresy planów ochrony obszarów Natura 2000: Ostoja Słowińska PLH220023, Pobrzeże Słowińskie PLB220003 oraz Przybrzeżne Wody Bałtyku PLB990002 (zgodnie z zasadami określonymi w opisie przedmiotu zamówienia – dokumencie definiującym zakres prac do wykonania - dalej OPZ).
- zasady i tryb udziału społeczeństwa w tworzeniu planów ochrony wynikający z ustawy z 3 października 2008 r., w tym:
 - sposób i formę składania postulatów, wniosków i zastrzeżeń do projektów planów,

- miejsce składania postulatów, wniosków i zastrzeżeń do projektów planów,
- sposób i formę odpowiedzi na złożone postulaty, wnioski i zastrzeżenia do projektów planów.

Po wystąpieniach przedstawicieli Wykonawcy odbyła się dyskusja. W jej pierwszej części przedstawiciele SPN oraz Wykonawcy dokumentacji projektowej odnosili się do pytań stawianych przez uczestników spotkania. Po tej części zostały przedstawione wnioski niektórych interesariuszy.

Poniżej zestawiono wszystkie zadane w trakcie spotkania pytania i udzielone na nie odpowiedzi, a także przedstawiono wnioski interesariuszy.

1. Pytania:

- przedstawiciel Morskiego Instytutu Rybackiego - Państwowy Instytut Badawczy: jaki dokument w ramach tego projektu zostanie opracowany przez Wykonawcę?

Odpowiedź (przedstawiciele Wykonawcy): w ramach projektu zostanie opracowana dokumentacja potrzebna do sporządzenia projektu planu ochrony dla Słowińskiego Parku Narodowego, uwzględniająca zakres planów ochrony dla obszarów Natura 2000: Ostoja Słowińska PLH 220023, Pobrzeże Słowińskie PLB 220003, Przybrzeżne Wody Bałtyku PLB 990002 w granicach Parku.

- przedstawiciel WWF Polska – Błękitny Patrol: co oznacza sformułowanie „metodyka dla Lasów Państwowych”?

Odpowiedź (przedstawiciele Wykonawcy): zgodnie z zapisami OPZ niektóre elementy (ekspertyzy) do projektu zostaną opracowane w oparciu o obowiązującą w planowaniu urządzeniowym metodykę wskazaną w Instrukcji Urządzenia Lasu (prace siedliskowe, prace taksacyjne, inwentaryzacja zasobów drzewnych, Leśna Mapa Numeryczna, itd.).

- przedstawiciel WWF Polska – Błękitny Patrol: jakimi metodami będą inwentaryzowane inne elementy projektu?

Odpowiedź (przedstawiciele Wykonawcy): pozostałe elementy będą inwentaryzowane standardowymi metodami wykorzystywanymi w opracowaniu planów ochrony, np. ichtiofauna wg obowiązujących polskich i europejskich norm, fitosocjologia wg metodyki Braun-Blanqueta, itd.

- przedstawiciel Morskiego Instytutu Rybackiego - Państwowy Instytut Badawczy: jakie badania i jakimi metodami zostaną przeprowadzone w odniesieniu do ichtiofauny?

Odpowiedź (przedstawiciele Wykonawcy): w ramach projektu zostaną przeprowadzone elektropułowy na ciekach wodnych zgodne z polskimi normami oraz połowy nordyckimi zestawami wontonów na jeziorach Smółdzińskie i Dołgie Małe. W tym drugim przypadku mogą wystąpić trudności ze znalezieniem odpowiednio głębokich miejsc na tych jeziorach.

- przedstawiciel Starostwa Powiatowego w Słupsku: Czy przewidują Państwo zorganizowanie dedykowanych spotkań roboczych z samorządem Gminy Smółdzino w celu wypracowania wspólnych postanowień (umożliwiłoby to sprawne zaopiniowanie projektu przez Gminę)?

Odpowiedź (przedstawiciele Wykonawcy): OPZ przewiduje możliwość zorganizowania dodatkowych dwóch tego typu spotkań, ale nie z jednym konkretnym interesariuszem, lecz ze wszystkimi zainteresowanymi danym tematem. Nie będą organizowane spotkania nieformalne z wąską grupą interesariuszy, chcemy współpracować transparentnie ze wszystkimi. Czerpiemy wiedzę z różnych źródeł, co umożliwi nam dotarcie do sposobów zarządzania tym obszarem. Trzeba wykorzystać pozytywny aspekt spojrzenia na miejscowe problemy z innej perspektywy – wykonawcy z odległego Krakowa. Mamy już duże doświadczenie nabyte przy opracowaniu różnych projektów tego typu, np: planu ochrony obszaru Natura 2000 Bieszczady. Ponadto konsultacje społeczne to nie tylko



spotkania, ale również możliwość składania w każdym czasie, na każdym etapie realizacji projektu pisemnych wniosków do Parku, z czego należy skorzystać.

- przedstawiciel WWF Polska – Błękitny Patrol: Jaki będzie status morświna i foki w projekcie?

Odpowiedź (przedstawiciel Wykonawcy): zgodnie z zapisami OPZ gatunki te nie będą przedmiotami ochrony obszaru Natura 2000 Ostoja Słowińska, ale będą przedmiotami ochrony Parku. W związku z powyższym ich ochrona w dokumentacji zostanie zaprojektowana na podstawie istniejących danych, w tym również zebranych przez Fundację WWF Polska. (przedstawiciel SPN): mamy znaczną ilość danych odnośnie tych gatunków, również zbieranych wspólnie z Fundacją WWF Polska (w tym z regularnego patrolowania plaż). W projekcie zaplanowano minimalny zakres wszystkich prac inwentaryzacyjnych, ponieważ są one bardzo kosztowne.

2. Wnioski:

- przedstawiciel Morskiego Instytutu Rybackiego - Państwowy Instytut Badawczy: wykonanie badań ichtiofauny Bałtyku z wykorzystaniem zaciągów sieci stawnych w liczbie określonej w stosownych przepisach.

Odpowiedź (przedstawiciel Wykonawcy): OPZ nie przewiduje wykonania takich badań w ramach tego projektu; temat ten zostanie opracowany na podstawie istniejących danych.

- przedstawiciel Morskiego Instytutu Rybackiego - Państwowy Instytut Badawczy: rozważenie przecięcia wontonów na pół i założenia ich podwójnej liczby.

Odpowiedź (przedstawiciel Wykonawcy): W przypadku zaistnienia takiej konieczności zostanie rozważona możliwość zastosowania podwójnej liczby wontonów o zmniejszonej wysokości.

- przedstawiciel Starostwa Powiatowego w Słupsku: Nawiązanie bliższej współpracy z samorządem Gminy Smołdzino w postaci dodatkowych spotkań roboczych.

Odpowiedź (przedstawiciel Wykonawcy): OPZ przewiduje możliwość zorganizowania dwóch tego typu dodatkowych spotkań, ale nie z jednym konkretnym interesariuszem, lecz ze wszystkimi zainteresowanymi danym tematem. Jeżeli wystąpi potrzeba, takie spotkania zostaną zorganizowane.

- przedstawiciel Gminy Smołdzino: złożył dwa pisma do protokołu.

Przekazane pisma stanowią załącznik do protokołu ze spotkania informacyjno-konsultacyjnego.

Po wyczerpaniu wszystkich pytań i wniosków przedstawiciele Wykonawcy odczytali złożone wnioski i poprosili poprosił osoby, które je składały, aby przesyłały je dodatkowo w postaci pisemnej do Parku.

Na zakończenie Dyrektor Parku podziękował wszystkim za udział w spotkaniu i zapewnił mieszkańców, że niezależnie od prac nad projektem planu nadal aktualny jest proces prowadzenia rozpoczętych rozmów przedstawicieli Parku z miejscowymi samorządami.

Spotkanie było rejestrowane (nagrywane) i protokołowane. Nagrania i protokół są dostępne w siedzibie SPN. Protokół oraz prezentacja Wykonawcy są także dostępne na stronie internetowej projektu planu ochrony dla Słowińskiego Parku Narodowego i obszarów Natura 2000 w granicach Parku – <http://www.planochrony.slowinski.pn.pl/>.

Sprawozdanie przygotował: Wojciech Romańczyk
Kraków, 15 lipca 2019 roku